



Coordinamento Generale Statistico attuariale

Cassa Integrazione Guadagni e Disoccupazione

**Ore autorizzate per trattamenti di integrazione salariale,
domande e beneficiari di disoccupazione e mobilità**

REPORT MENSILE LUGLIO 2018

In data 2 Giugno 2018 è stata effettuata la rilettura degli archivi, pertanto i dati pubblicati prima di tale data potrebbero aver subito variazioni

APPENDICE:

Aggiornamento del tasso di utilizzo del numero delle ore CIG autorizzate ("tiraggio")

Ore autorizzate per trattamenti di integrazione salariale, domande e beneficiari di disoccupazione e mobilità

INDICE

Sintesi

Ore autorizzate per trattamenti di integrazione salariale

Cenni normativi

Tav. 1 (Graf. Tav. 1)	Serie storica annuale del numero di ore per tipologia d'intervento - Periodo dal 1980 al 2017
Tav. 2 (Graf. Tav. 2)	Serie storica mensile da giugno 2017 delle ore per tipologia d'intervento (valori assoluti e variazioni %)
Tav. 3 (Graf. Tav. 3)	Serie storica mensile da giugno 2017 delle ore TOTALI per area geografica (valori assoluti e variazioni %)
Tav. 4	Serie storica mensile da giugno 2017 delle ore di CIG Ordinaria (CIGO) per area geografica (valori assoluti e variazioni %)
Tav. 5	Serie storica mensile da giugno 2017 delle ore di CIG Straordinaria (CIGS) per area geografica (valori assoluti e variazioni %)
Tav. 5 bis	Serie storica mensile da giugno 2017 delle ore di CIGS per solidarietà per area geografica (valori assoluti e variazioni %)
Tav. 6	Serie storica mensile da giugno 2017 delle ore di CIG in Deroga (CIGD) per area geografica (valori assoluti e variazioni %)
Tav. 7 (Graf. Tav. 7)	Numero ore per tipologia d'intervento e qualifica del lavoratore nel mese in esame e nello stesso mese dell'anno precedente (compresi i valori cumulati a giugno)
Tav. 8	Numero ore per tipologia d'intervento e ramo di attività nel mese in esame e nello stesso mese dell'anno precedente
Tav. 9 (Graf. Tav. 9)	Numero ore TOTALI per regione e area geografica nel mese in esame e nello stesso mese dell'anno precedente (compresi i valori cumulati a giugno)
Tav. 10	Numero ore di CIG Ordinaria (CIGO) per regione e area geografica nel mese in esame e nello stesso mese dell'anno precedente (compresi i valori cumulati a giugno)
Tav. 11	Numero ore di CIG Straordinaria (CIGS) per regione e area geografica nel mese in esame e nello stesso mese dell'anno precedente (compresi i valori cumulati a giugno)
Tav. 11 bis	Numero ore di CIGS per solidarietà per regione e area geografica nel mese in esame e nello stesso mese dell'anno precedente (compresi i valori cumulati a giugno)
Tav. 12	Numero ore di CIG in Deroga (CIGD) per regione e area geografica nel mese in esame e nello stesso mese dell'anno precedente (compresi i valori cumulati a giugno)

Prestazioni di disoccupazione

Cenni normativi

Tav. 13	Serie storica mensile delle domande presentate di disoccupazione, NASpl, ASpl, mini ASpl, mobilità e DisColl
Tav. 14	Serie storica mensile delle domande presentate di disoccupazione non agricola con requisiti ordinari e speciale edile, ASpl, mini ASpl, NASpl, mobilità e DisColl
Tav. 15	Distribuzione regionale delle domande di prestazione ASpl, NASpl, MINI ASpl
Tav. 16	Serie storica mensile dei beneficiari di disoccupazione non agricola con requisiti ordinari e speciale edile, ASpl, mini ASpl, NASpl, mobilità e DisColl e beneficiari complessivi annui di disoccupazione agricola

APPENDICE

Appendice

Tiraggio degli anni 2016, 2017 e 2018 (Gennaio-Aprile) - Confronti per tipologia d'intervento
Tiraggio del periodo Gennaio-Aprile degli anni 2016 2017 2017 - Confronti omogenei per tipologia d'intervento

Ore autorizzate per trattamenti di integrazione salariale

Nel mese di giugno 2018 il numero di ore di cassa integrazione complessivamente autorizzate è stato pari a 19,5 milioni, in diminuzione del 27,6% rispetto allo stesso mese del 2017 (27,0 milioni).

INTERVENTI ORDINARI (CIGO) - Le ore di cassa integrazione ordinaria autorizzate a giugno 2018 sono state 9,8 milioni. Un anno prima, nel mese di giugno 2017, erano state 10,2 milioni: di conseguenza, la variazione tendenziale è pari a -3,5%. In particolare, la variazione tendenziale è stata pari a -3,4% nel settore Industria e -3,7% nel settore Edilizia. La variazione congiunturale registra nel mese di giugno 2018 rispetto al mese precedente un decremento pari al 9,4%.

INTERVENTI STRAORDINARI (CIGS) - Il numero di ore di cassa integrazione straordinaria autorizzate a giugno 2018 è stato pari a 9,6 milioni, di cui 5,1 milioni per solidarietà, registrando una diminuzione pari al 29,4% rispetto allo stesso mese dell'anno precedente, che registrava 13,6 milioni di ore autorizzate. Nel mese di giugno 2018 rispetto al mese precedente si registra una variazione congiunturale pari al -25,0%.

INTERVENTI IN DEROGA (CIGD) - Gli interventi in deroga sono stati pari a 0,1 milioni di ore autorizzate a giugno 2018 registrando un decremento del 96,4% se raffrontati con giugno 2017, mese nel quale erano state autorizzate 3,2 milioni di ore. La variazione congiunturale registra nel mese di giugno 2018 rispetto al mese precedente un decremento pari al 47,5%.

I dati relativi alla fruizione delle integrazioni salariali degli ultimi anni non sono agevolmente confrontabili in quanto risentono delle modifiche sostanziali e procedurali introdotte dalla riforma globale di tale istituto.

Il d. lgs. 148/2015 ha introdotto importanti novità in materia di integrazioni salariali sia per le aziende che per i lavoratori.

Per quanto riguarda le aziende:

- Introduzione di un nuovo concetto di unità produttiva;
- Modifica circa la durata delle prestazioni: la durata massima complessiva dei trattamenti Ordinari e Straordinari non può superare i 24 mesi nel quinquennio mobile. Nel caso del settore edile la durata massima è di 30 mesi. Le ore di CIGO autorizzate non possono eccedere il limite di un terzo delle ore ordinarie lavorabili nel biennio mobile, con riferimento a tutti i lavoratori dell'unità produttiva mediamente occupati nel semestre precedente la domanda.

Per quanto riguarda i lavoratori:

- Nella platea dei beneficiari vengono inclusi anche gli apprendisti assunti con contratto di apprendistato professionalizzante.
- Introduzione del requisito soggettivo dell'anzianità di effettivo lavoro, cioè, alla data di presentazione della domanda, il lavoratore deve aver maturato un'anzianità di almeno 90 giorni presso l'unità produttiva per la quale è richiesto il trattamento.

Inoltre a partire dal 1° gennaio 2016 vengono abolite le commissioni provinciali per l'autorizzazione delle ore di CIGO; l'autorizzazione dei trattamenti ordinari viene disposta direttamente dalla Sede INPS territorialmente competente. Per quanto riguarda la CIGS a partire dal 1° gennaio 2016 viene esclusa come causale di autorizzazione la cessazione dell'attività produttiva dell'azienda o di un ramo di essa.

Prestazioni di disoccupazione

Il primo maggio 2015 è entrata in vigore la "Nuova prestazione di Assicurazione Sociale per l'Impiego" (NASpl), che sostituisce le indennità di disoccupazione ASpl e mini ASpl. Pertanto le domande di prestazione che si riferiscono ad eventi di disoccupazione involontaria verificatisi entro il 30 aprile 2015 continuano ad essere classificate come ASpl o mini ASpl, mentre le domande che si riferiscono ad eventi di disoccupazione involontaria verificatisi a partire dal 1^o maggio 2015, sono classificate come NASpl.

In via sperimentale a decorrere dal 1 gennaio 2015 è stata introdotta una prestazione (DisColl) avente lo scopo di fornire un sostegno al reddito dei collaboratori coordinati e continuativi, anche a progetto, iscritti in via esclusiva alla Gestione separata dell'Inps. Dal 1 luglio 2017 è diventata una prestazione strutturale (Legge n.81 del 22 maggio 2017 art.7).

Nel mese di maggio 2018 sono state presentate 100.075 domande di NASpl e 1.150 di DisColl. Nello stesso mese sono state inoltrate 1.049 domande di ASpl, mini ASpl, disoccupazione e mobilità, per un totale di 102.274 domande, il +4,0% rispetto al mese di maggio 2017 (98.353 domande).

Ore autorizzate per trattamenti di integrazione salariale

Cenni normativi

La **Cassa Integrazione Guadagni** è una prestazione finalizzata a sostituire o integrare la retribuzione ed è destinata ai lavoratori sospesi dal lavoro o che operano con orario ridotto a causa di difficoltà produttive dell'azienda. Possono usufruire dell'integrazione salariale gli operai, gli impiegati e i quadri mentre sono esclusi i dirigenti gli apprendisti e i lavoratori a domicilio.

La **CIGO** (Cassa Integrazione Guadagni Ordinaria) è rivolta alle aziende industriali non edili e alle aziende industriali ed artigiane dell'edilizia e del settore lapideo che sospendono o riducono l'attività aziendale a causa di eventi temporanei e transitori quali ad es. la mancanza di commesse, le avversità atmosferiche. Può essere concessa per 13 settimane, più eventuali proroghe fino a 12 mesi; in determinate aree territoriali il limite è elevato a 24 mesi.

L'intervento di **CIGS** (Cassa Integrazione Guadagni Straordinaria) può essere richiesto per ristrutturazione, riorganizzazione e riconversione aziendale, per crisi aziendale di particolare rilevanza sociale e in caso di procedure concorsuali, quali fallimento, liquidazione coatta amministrativa, ecc. La CIGS è destinata ad aziende con, in media, più di 15 dipendenti nel semestre precedente la richiesta di intervento; le aziende sono quelle dei settori industriali ed edili, dell'artigianato dell'indotto (cioè con un solo committente destinatario di CIGS), dei servizi di mensa e ristorazione dell'indotto, delle cooperative agricole; ed inoltre ad imprese commerciali con più di 200 dipendenti (in regime transitorio anche con numero di dipendenti da 51 a 200), ad imprese editrici di giornali per i quali si prescinde dal limite dei 15 dipendenti, imprese di spedizioni e trasporto del terziario e ad agenzie di viaggi e turismo, ciascuna con più di 50 dipendenti.

Sono definiti "in deroga" i trattamenti di integrazione salariale (**CIGD**), destinati ai lavoratori (compresi apprendisti, interinali e lavoratori a domicilio) di imprese escluse dalla Cassa Integrazione Guadagni ordinaria e straordinaria. La CIG in deroga alla vigente normativa è concessa nei casi in cui alcuni settori (tessile, abbigliamento, calzaturiero, orafo, ecc) versino in grave crisi occupazionale. Essa può durare al massimo 12 mesi e il suo ammontare può arrivare fino all'80% della retribuzione. Lo strumento della cassa integrazione guadagni in deroga permette quindi, senza modificare la normativa che regola la CIG, di concedere i trattamenti di integrazione salariale anche a tipologie di aziende e lavoratori che ne sono esclusi.

Il d. lgs. 148/2015 ha introdotto importanti novità in materia di integrazioni salariali. Di seguito le più importanti: La durata massima complessiva dei trattamenti Ordinari e Straordinari non può superare i 24 mesi nel quinquennio mobile. Nel caso del settore edile la durata massima è di 30 mesi. Nella platea dei beneficiari vengono inclusi anche gli apprendisti assunti con contratto di apprendistato professionalizzante. A partire dal 1° gennaio 2016 vengono abolite le commissioni provinciali per l'autorizzazione delle ore di CIGO; l'autorizzazione dei trattamenti ordinari viene disposta direttamente dalla Sede INPS territorialmente competente. Per quanto riguarda la CIGS a partire dal 1° gennaio 2016 viene esclusa come causale di autorizzazione la cessazione dell'attività produttiva dell'azienda o di un ramo di essa.

ORE AUTORIZZATE PER TRATTAMENTI DI INTEGRAZIONE SALARIALE

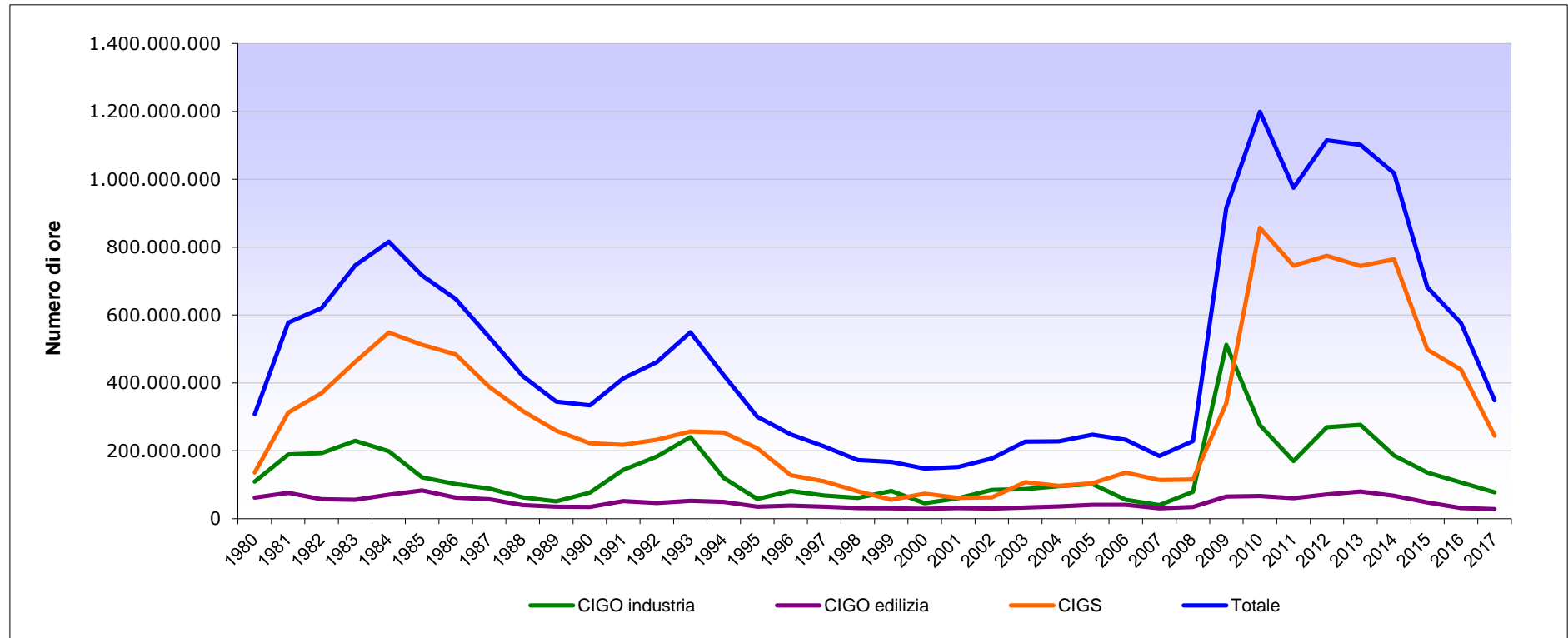
1 - Serie storica annuale del numero di ore per tipologia d'intervento - Periodo dal 1980 al 2018 (Gennaio-Giugno)

ANNI	CIG Ordinaria			CIG Straordinaria (*)	COMPLESSO	Variazione %
	Industria	Edilizia	Totale CIGO			
1980	109.338.181	61.946.012	171.284.193	135.852.891	307.137.084	
1981	189.014.432	76.170.947	265.185.379	312.559.489	577.744.868	88%
1982	193.205.105	56.980.817	250.185.922	370.105.563	620.291.485	7%
1983	229.250.408	55.701.479	284.951.887	461.565.957	746.517.844	20%
1984	198.280.247	70.103.980	268.384.227	548.113.068	816.497.295	9%
1985	121.707.904	82.816.095	204.523.999	512.106.735	716.630.734	-12%
1986	101.667.328	61.805.961	163.473.289	483.882.943	647.356.232	-10%
1987	88.782.891	56.970.472	145.753.363	388.093.679	533.847.042	-18%
1988	62.575.786	39.966.393	102.542.179	317.575.990	420.118.169	-21%
1989	50.965.548	35.182.530	86.148.078	258.810.675	344.958.753	-18%
1990	76.926.600	34.549.738	111.476.338	222.217.400	333.693.738	-3%
1991	143.644.804	51.694.576	195.339.380	217.536.402	412.875.782	24%
1992	182.983.716	46.147.031	229.130.747	232.212.731	461.343.478	12%
1993	240.301.503	52.219.231	292.520.734	256.875.663	549.396.397	19%
1994	119.652.052	48.899.762	168.551.814	253.767.063	422.318.877	-23%
1995	57.899.359	34.801.708	92.701.067	207.165.338	299.866.405	-29%
1996	81.764.959	38.129.179	119.894.138	128.191.620	248.085.758	-17%
1997	68.233.484	34.902.186	103.135.670	109.406.901	212.542.571	-14%
1998	60.781.111	31.171.581	91.952.692	80.461.378	172.414.070	-19%
1999	81.206.560	30.129.699	111.336.259	55.797.416	167.133.675	-3%
2000	44.971.736	28.471.422	73.443.158	73.732.088	147.175.246	-12%
2001	60.211.285	31.294.175	91.505.460	60.747.556	152.253.016	3%
2002	84.656.408	29.611.493	114.267.901	62.877.102	177.145.003	16%
2003	87.106.964	32.926.221	120.033.185	107.125.070	227.158.255	28%
2004	95.215.647	36.060.570	131.276.217	96.316.368	227.592.585	0%
2005	101.589.686	40.891.436	142.481.122	104.524.746	247.005.868	9%
2006	55.776.618	40.832.291	96.608.909	136.039.509	232.648.418	-6%
2007	40.102.397	30.551.172	70.653.569	113.699.717	184.353.286	-21%
2008	78.740.758	34.344.512	113.085.270	115.262.321	228.347.591	24%
2009	512.126.827	64.586.239	576.713.066	339.684.793	916.397.859	301%
2010	275.488.424	66.347.148	341.835.572	857.055.564	1.198.891.136	31%
2011	169.551.129	60.223.428	229.774.557	745.656.401	975.430.958	-19%
2012	269.451.073	70.908.930	340.360.003	774.559.966	1.114.919.969	14%
2013	276.553.961	80.129.681	356.683.642	744.919.349	1.101.602.991	-1%
2014	185.956.479	67.603.071	253.559.550	764.431.257	1.017.990.807	-8%
2015	135.836.263	47.942.212	183.778.475	498.248.886	682.027.361	-33%
2016	106.444.649	31.127.015	137.571.664	439.250.601	576.822.265	-15%
2017	77.135.592	27.760.278	104.895.870	244.160.075	349.055.945	-39%
2018(Gennaio-Giugno)	36.759.152	19.237.514	55.996.666	69.018.695	125.015.361	

(*) Comprensiva della CIGS in deroga

ORE AUTORIZZATE PER TRATTAMENTI DI INTEGRAZIONE SALARIALE

Serie storica del numero di ore per tipologia d'intervento - Periodo dal 1980 al 2017



INPS - Coordinamento Generale Statistico Attuariale

ORE AUTORIZZATE PER TRATTAMENTI DI INTEGRAZIONE SALARIALE

2 - Serie storica mensile delle ore per tipologia d'intervento nei mesi sottoindicati

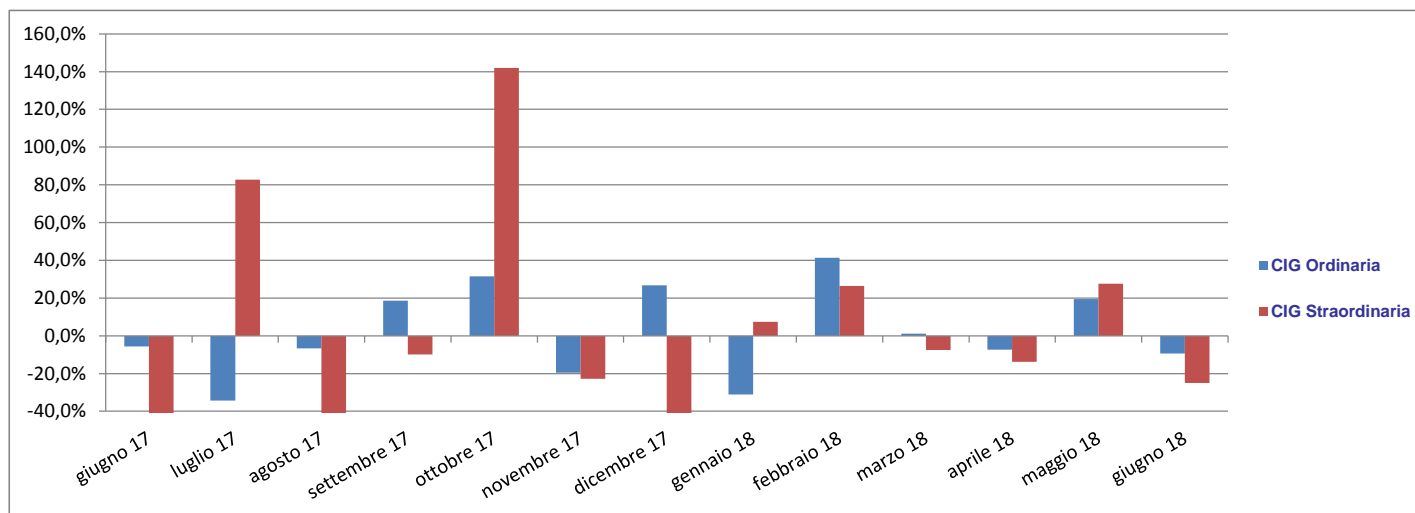
TIPO DI INTERVENTO	ore autorizzate (valori assoluti)												
	giugno 17	luglio 17	agosto 17	settembre 17	ottobre 17	novembre 17	dicembre 17	gennaio 18	febbraio 18	marzo 18	aprile 18	maggio 18	giugno 18
CIG Ordinaria	10.160.865	6.681.420	6.239.043	7.401.797	9.735.259	7.837.447	9.934.750	6.836.896	9.669.234	9.785.085	9.068.419	10.829.475	9.807.557
CIG Straordinaria	13.633.889	24.912.490	11.650.503	10.491.833	25.382.535	19.589.980	9.297.762	9.985.718	12.624.915	11.669.531	10.051.341	12.830.606	9.623.111
<i>di cui Solidarietà</i>	7.314.827	18.189.731	5.353.547	6.154.484	11.826.347	10.586.560	5.000.469	5.547.808	5.668.512	5.902.586	6.126.503	7.739.691	5.147.421
CIG in Deroga	3.193.717	2.541.967	1.708.970	2.384.340	1.268.798	894.995	604.757	456.882	758.172	377.624	308.313	218.026	114.456
TOTALE	26.988.471	34.135.877	19.598.516	20.277.970	36.386.592	28.322.422	19.837.269	17.279.496	23.052.321	21.832.240	19.428.073	23.878.107	19.545.124

TIPO DI INTERVENTO	variazioni tendenziali (valori %)												
	giugno 17 / giugno 16	luglio 17 / luglio 16	agosto 17 / agosto 16	settembre 17 / settembre 16	ottobre 17 / ottobre 16	novembre 17 / novembre 16	dicembre 17 / dicembre 16	gennaio 18 / gennaio 17	febbraio 18 / febbraio 17	marzo 18 / marzo 17	aprile 18 / aprile 17	maggio 18 / maggio 17	giugno 18 / giugno 17
CIG Ordinaria	-34,7%	-40,7%	-19,4%	-20,9%	8,2%	-24,5%	-5,0%	-13,9%	-4,8%	-7,6%	21,9%	0,5%	-3,5%
CIG Straordinaria	-62,4%	-9,8%	-37,3%	-59,3%	-14,1%	-17,3%	-55,4%	-46,3%	-37,7%	-41,5%	-24,0%	-52,4%	-29,4%
<i>di cui Solidarietà</i>	-61,6%	22,8%	-46,3%	-62,4%	-19,8%	-26,2%	-40,9%	-55,9%	-46,6%	-31,6%	-24,6%	-16,1%	-29,6%
CIG in Deroga	-20,1%	-57,8%	-63,0%	-56,5%	-58,0%	-77,1%	-90,7%	-88,3%	-79,9%	-94,2%	-84,5%	-84,2%	-96,4%
TOTALE	-51,7%	-24,0%	-36,6%	-50,1%	-12,4%	-25,4%	-47,5%	-43,2%	-32,6%	-41,2%	-14,3%	-38,9%	-27,6%

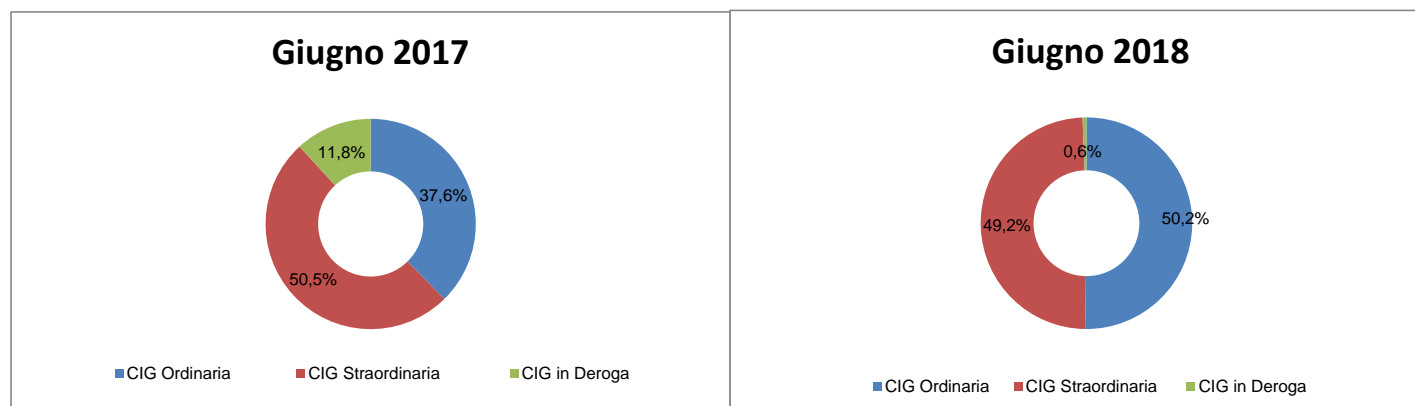
TIPO DI INTERVENTO	variazioni congiunturali (valori %)												
	giugno 17 / maggio 17	luglio 17 / giugno 17	agosto 17 / luglio 17	settembre 17 / agosto 17	ottobre 17 / settembre 17	novembre 17 / ottobre 17	dicembre 17 / novembre 17	gennaio 18 / dicembre 17	febbraio 18 / gennaio 18	marzo 18 / febbraio 18	aprile 18 / marzo 18	maggio 18 / aprile 18	giugno 18 / maggio 18
CIG Ordinaria	-5,7%	-34,2%	-6,6%	18,6%	31,5%	-19,5%	26,8%	-31,2%	41,4%	1,2%	-7,3%	19,4%	-9,4%
CIG Straordinaria	-49,4%	82,7%	-53,2%	-9,9%	141,9%	-22,8%	-52,5%	7,4%	26,4%	-7,6%	-13,9%	27,7%	-25,0%
<i>di cui Solidarietà</i>	-20,7%	148,7%	-70,6%	15,0%	92,2%	-10,5%	-52,8%	10,9%	2,2%	4,1%	3,8%	26,3%	-33,5%
CIG in Deroga	131,3%	-20,4%	-32,8%	39,5%	-46,8%	-29,5%	-32,4%	-24,5%	65,9%	-50,2%	-18,4%	-29,3%	-47,5%
TOTALE	-31,0%	26,5%	-42,6%	3,5%	79,4%	-22,2%	-30,0%	-12,9%	33,4%	-5,3%	-11,0%	22,9%	-18,1%

ORE AUTORIZZATE PER TRATTAMENTI DI INTEGRAZIONE SALARIALE

Variazioni congiunturali per tipologia d'intervento nel periodo Giugno 2017 - Giugno 2018



Distribuzione percentuale delle ore autorizzate per tipologia d'intervento nei mesi di Giugno 2017 e 2018



ORE AUTORIZZATE PER TRATTAMENTI DI INTEGRAZIONE SALARIALE

3 - Serie storica mensile delle ore TOTALI per area geografica nei mesi sottoindicati

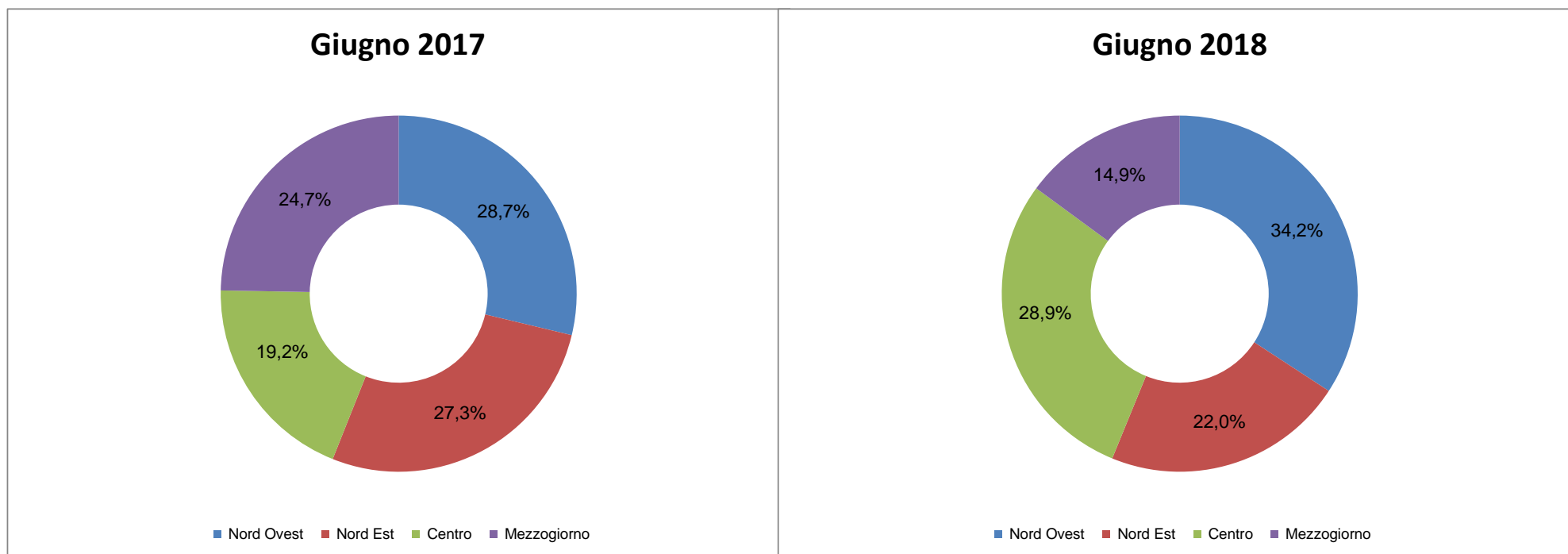
Area Geografica	ore autorizzate (valori assoluti)												
	giugno 17	luglio 17	agosto 17	settembre 17	ottobre 17	novembre 17	dicembre 17	gennaio 18	febbraio 18	marzo 18	aprile 18	maggio 18	giugno 18
ITALIA	26.988.471	34.135.877	19.598.516	20.277.970	36.386.592	28.322.422	19.837.269	17.279.496	23.052.321	21.832.240	19.428.073	23.878.107	19.545.124
<i>Nord Ovest</i>	7.758.350	8.488.630	6.617.056	4.807.642	9.074.751	9.104.751	6.514.288	5.390.886	6.598.773	8.220.628	5.430.435	9.109.591	6.683.892
<i>Nord Est</i>	7.367.557	7.110.079	3.473.761	2.680.447	5.159.008	3.095.973	2.915.888	2.828.978	5.372.251	4.043.558	3.611.212	4.119.559	4.299.103
<i>Centro</i>	5.192.938	9.558.805	4.479.757	4.784.588	11.409.382	6.577.432	3.442.898	3.926.823	4.927.316	5.103.103	4.156.776	4.842.323	5.644.595
<i>Mezzogiorno</i>	6.669.626	8.978.363	5.027.942	8.005.293	10.743.451	9.544.266	6.964.195	5.132.809	6.153.981	4.464.951	6.229.650	5.806.634	2.917.534

Area Geografica	variazioni tendenziali (valori %)												
	giugno 17 / giugno 16	luglio 17 / luglio 16	agosto 17 / agosto 16	settembre 17 / settembre 16	ottobre 17 / ottobre 16	novembre 17 / novembre 16	dicembre 17 / dicembre 16	gennaio 18 / gennaio 17	febbraio 18 / febbraio 17	marzo 18 / marzo 17	aprile 18 / aprile 17	maggio 18 / maggio 17	giugno 18 / giugno 17
ITALIA	-51,7%	-24,0%	-36,6%	-50,1%	-12,4%	-25,4%	-47,5%	-43,2%	-32,6%	-41,2%	-14,3%	-38,9%	-27,6%
<i>Nord Ovest</i>	-52,0%	-44,9%	-36,6%	-57,5%	-41,0%	-14,3%	-58,1%	-44,9%	-23,1%	-37,1%	-7,5%	0,7%	-13,8%
<i>Nord Est</i>	-43,3%	-36,1%	-62,2%	-73,9%	-48,1%	-75,9%	-67,2%	-39,0%	-40,9%	-52,2%	-36,4%	-37,6%	-41,6%
<i>Centro</i>	-45,4%	3,8%	-31,1%	-60,4%	77,8%	-25,6%	-35,1%	-42,1%	-45,1%	-31,3%	-37,0%	-0,1%	8,7%
<i>Mezzogiorno</i>	-61,1%	-1,9%	4,9%	15,1%	9,4%	68,5%	-13,7%	-44,4%	-18,6%	-45,2%	38,1%	-68,8%	-56,3%

Area Geografica	variazioni congiunturali (valori %)												
	giugno 17 / maggio 17	luglio 17 / giugno 17	agosto 17 / luglio 17	settembre 17 / agosto 17	ottobre 17 / settembre 17	novembre 17 / ottobre 17	dicembre 17 / novembre 17	gennaio 18 / dicembre 17	febbraio 18 / gennaio 18	marzo 18 / febbraio 18	aprile 18 / marzo 18	maggio 18 / aprile 18	giugno 18 / maggio 18
ITALIA	-31,0%	26,5%	-42,6%	3,5%	79,4%	-22,2%	-30,0%	-12,9%	33,4%	-5,3%	-11,0%	22,9%	-18,1%
<i>Nord Ovest</i>	-14,3%	9,4%	-22,0%	-27,3%	88,8%	0,3%	-28,5%	-17,2%	22,4%	24,6%	-33,9%	67,8%	-26,6%
<i>Nord Est</i>	11,6%	-3,5%	-51,1%	-22,8%	92,5%	-40,0%	-5,8%	-3,0%	89,9%	-24,7%	-10,7%	14,1%	4,4%
<i>Centro</i>	7,1%	84,1%	-53,1%	6,8%	138,5%	-42,4%	-47,7%	14,1%	25,5%	3,6%	-18,5%	16,5%	16,6%
<i>Mezzogiorno</i>	-64,1%	34,6%	-44,0%	59,2%	34,2%	-11,2%	-27,0%	-26,3%	19,9%	-27,4%	39,5%	-6,8%	-49,8%

ORE AUTORIZZATE PER TRATTAMENTI DI INTEGRAZIONE SALARIALE

Distribuzione delle ore autorizzate TOTALI per area geografica nei mesi di Giugno 2017 e 2018



ORE AUTORIZZATE PER TRATTAMENTI DI INTEGRAZIONE SALARIALE

4 - Serie storica mensile delle ore di CIG Ordinaria (CIGO) per area geografica nei mesi sottoindicati

Area Geografica	ore autorizzate (valori assoluti)												
	giugno 17	luglio 17	agosto 17	settembre 17	ottobre 17	novembre 17	dicembre 17	gennaio 18	febbraio 18	marzo 18	aprile 18	maggio 18	giugno 18
ITALIA	10.160.865	6.681.420	6.239.043	7.401.797	9.735.259	7.837.447	9.934.750	6.836.896	9.669.234	9.785.085	9.068.419	10.829.475	9.807.557
<i>Nord Ovest</i>	4.093.991	2.272.852	2.577.520	2.534.468	3.947.494	3.304.008	3.897.445	2.627.350	3.211.961	3.273.369	2.976.943	3.225.870	3.131.799
<i>Nord Est</i>	2.189.284	1.520.381	1.188.256	1.285.859	1.988.064	1.379.384	1.438.346	1.278.708	2.271.967	2.829.329	2.249.875	2.752.480	2.786.663
<i>Centro</i>	1.796.311	1.170.001	1.414.056	1.100.761	1.909.772	1.490.447	1.619.223	1.118.205	1.852.424	1.622.320	1.782.859	2.769.805	1.828.030
<i>Mezzogiorno</i>	2.081.279	1.718.186	1.059.211	2.480.709	1.889.929	1.663.608	2.979.736	1.812.633	2.332.882	2.060.067	2.058.742	2.081.320	2.061.065

Area Geografica	variazioni tendenziali (valori %)												
	giugno 17 / giugno 16	luglio 17 / luglio 16	agosto 17 / agosto 16	settembre 17 / settembre 16	ottobre 17 / ottobre 16	novembre 17 / novembre 16	dicembre 17 / dicembre 16	gennaio 18 / gennaio 17	febbraio 18 / febbraio 17	marzo 18 / marzo 17	aprile 18 / aprile 17	maggio 18 / maggio 17	giugno 18 / giugno 17
ITALIA	-34,7%	-40,7%	-19,4%	-20,9%	8,2%	-24,5%	-5,0%	-13,9%	-4,8%	-7,6%	21,9%	0,5%	-3,5%
<i>Nord Ovest</i>	-28,4%	-54,8%	-29,0%	-34,3%	23,7%	-17,0%	-3,1%	0,0%	3,7%	-24,1%	2,0%	1,6%	-23,5%
<i>Nord Est</i>	-57,7%	-39,0%	-47,3%	-48,1%	-19,9%	-46,4%	-33,9%	-46,1%	-18,8%	4,4%	29,5%	-10,7%	27,3%
<i>Centro</i>	-31,6%	-22,4%	32,0%	-30,6%	1,4%	-30,7%	-15,4%	-6,7%	-14,7%	-14,5%	28,6%	22,1%	1,8%
<i>Mezzogiorno</i>	2,4%	-23,2%	36,1%	73,3%	31,3%	-0,7%	27,3%	4,0%	11,6%	22,8%	47,8%	-7,7%	-1,0%

Area Geografica	variazioni congiunturali (valori %)												
	giugno 17 / maggio 17	luglio 17 / giugno 17	agosto 17 / luglio 17	settembre 17 / agosto 17	ottobre 17 / settembre 17	novembre 17 / ottobre 17	dicembre 17 / novembre 17	gennaio 18 / dicembre 17	febbraio 18 / gennaio 18	marzo 18 / febbraio 18	aprile 18 / marzo 18	maggio 18 / aprile 18	giugno 18 / maggio 18
ITALIA	-5,7%	-34,2%	-6,6%	18,6%	31,5%	-19,5%	26,8%	-31,2%	41,4%	1,2%	-7,3%	19,4%	-9,4%
<i>Nord Ovest</i>	28,9%	-44,5%	13,4%	-1,7%	55,8%	-16,3%	18,0%	-32,6%	22,3%	1,9%	-9,1%	8,4%	-2,9%
<i>Nord Est</i>	-28,9%	-30,6%	-21,8%	8,2%	54,6%	-30,6%	4,3%	-11,1%	77,7%	24,5%	-20,5%	22,3%	1,2%
<i>Centro</i>	-20,8%	-34,9%	20,9%	-22,2%	73,5%	-22,0%	8,6%	-30,9%	65,7%	-12,4%	9,9%	55,4%	-34,0%
<i>Mezzogiorno</i>	-7,7%	-17,4%	-38,4%	134,2%	-23,8%	-12,0%	79,1%	-39,2%	28,7%	-11,7%	-0,1%	1,1%	-1,0%

ORE AUTORIZZATE PER TRATTAMENTI DI INTEGRAZIONE SALARIALE

5 - Serie storica mensile delle ore di CIG Straordinaria* (CIGS) per area geografica nei mesi sottoindicati

Area Geografica	ore autorizzate (valori assoluti)												
	giugno 17	luglio 17	agosto 17	settembre 17	ottobre 17	novembre 17	dicembre 17	gennaio 18	febbraio 18	marzo 18	aprile 18	maggio 18	giugno 18
ITALIA	13.633.889	24.912.490	11.650.503	10.491.833	25.382.535	19.589.980	9.297.762	9.985.718	12.624.915	11.669.531	10.051.341	12.830.606	9.623.111
<i>Nord Ovest</i>	3.289.123	5.377.463	3.539.728	2.153.210	4.600.840	5.684.474	2.599.995	2.762.280	3.379.958	4.932.628	2.339.985	5.873.316	3.551.613
<i>Nord Est</i>	4.483.474	4.801.162	1.886.329	1.029.393	3.097.927	1.604.049	1.405.585	1.549.071	2.990.751	1.191.308	1.354.347	1.365.422	1.508.764
<i>Centro</i>	2.390.751	8.201.068	2.761.904	3.529.942	9.144.823	4.826.157	1.590.008	2.497.757	3.027.339	3.300.747	2.299.261	1.983.708	3.756.071
<i>Mezzogiorno</i>	3.470.541	6.532.797	3.462.542	3.779.288	8.538.945	7.475.300	3.702.174	3.176.610	3.226.867	2.244.848	4.057.748	3.608.160	806.663

Area Geografica	variazioni tendenziali (valori %)												
	giugno 17 / giugno 16	luglio 17 / luglio 16	agosto 17 / agosto 16	settembre 17 / settembre 16	ottobre 17 / ottobre 16	novembre 17 / novembre 16	dicembre 17 / dicembre 16	gennaio 18 / gennaio 17	febbraio 18 / febbraio 17	marzo 18 / marzo 17	aprile 18 / aprile 17	maggio 18 / maggio 17	giugno 18 / giugno 17
ITALIA	-62,4%	-9,8%	-37,3%	-59,3%	-14,1%	-17,3%	-55,4%	-46,3%	-37,7%	-41,5%	-24,0%	-52,4%	-29,4%
<i>Nord Ovest</i>	-62,0%	-39,0%	-40,3%	-66,9%	-59,9%	-4,9%	-74,2%	-59,1%	-28,3%	-35,1%	4,8%	3,4%	8,0%
<i>Nord Est</i>	-38,3%	-36,5%	-67,6%	-84,6%	-55,6%	-82,9%	-76,7%	-7,7%	-48,5%	-73,6%	-63,8%	-53,1%	-66,3%
<i>Centro</i>	-60,8%	49,1%	-31,7%	-58,0%	142,6%	-12,4%	-41,6%	-34,1%	-48,4%	3,6%	-47,5%	-12,6%	57,1%
<i>Mezzogiorno</i>	-75,7%	13,9%	24,6%	-10,3%	16,7%	165,1%	80,0%	-50,2%	-17,0%	-51,9%	41,0%	-77,6%	-76,8%

Area Geografica	variazioni congiunturali (valori %)												
	giugno 17 / maggio 17	luglio 17 / giugno 17	agosto 17 / luglio 17	settembre 17 / agosto 17	ottobre 17 / settembre 17	novembre 17 / ottobre 17	dicembre 17 / novembre 17	gennaio 18 / dicembre 17	febbraio 18 / gennaio 18	marzo 18 / febbraio 18	aprile 18 / marzo 18	maggio 18 / aprile 18	giugno 18 / maggio 18
ITALIA	-49,4%	82,7%	-53,2%	-9,9%	141,9%	-22,8%	-51,7%	7,4%	26,4%	-7,6%	-13,9%	27,7%	-25,0%
<i>Nord Ovest</i>	-42,1%	63,5%	-34,2%	-39,2%	113,7%	23,6%	-54,3%	6,2%	22,4%	45,9%	-52,6%	151,0%	-39,5%
<i>Nord Est</i>	54,1%	7,1%	-60,7%	-45,4%	200,9%	-48,2%	-12,4%	10,2%	93,1%	-60,2%	13,7%	0,8%	10,5%
<i>Centro</i>	5,3%	243,0%	-66,3%	27,8%	159,1%	-47,2%	-67,1%	57,1%	21,2%	9,0%	-30,3%	-13,7%	89,3%
<i>Mezzogiorno</i>	-78,4%	88,2%	-47,0%	9,1%	125,9%	-12,5%	-50,5%	-14,2%	1,6%	-30,4%	80,8%	-11,1%	-77,6%

* Inclusive le ore autorizzate per Solidarietà

ORE AUTORIZZATE PER TRATTAMENTI DI INTEGRAZIONE SALARIALE

5 bis - Serie storica mensile delle ore di CIGS per Solidarietà per area geografica nei mesi sottoindicati

Area Geografica	ore autorizzate (valori assoluti)												
	giugno 17	luglio 17	agosto 17	settembre 17	ottobre 17	novembre 17	dicembre 17	gennaio 18	febbraio 18	marzo 18	aprile 18	maggio 18	giugno 18
ITALIA	7.314.827	18.189.731	5.353.547	6.154.484	11.826.347	10.586.560	5.000.469	5.547.808	5.668.512	5.902.586	6.126.503	7.739.691	5.147.421
<i>Nord Ovest</i>	1.636.551	4.186.322	1.425.882	1.449.527	3.288.729	3.962.965	1.081.346	2.022.430	1.321.837	2.602.956	1.057.030	4.394.058	1.413.255
<i>Nord Est</i>	2.381.264	3.490.716	1.115.988	709.906	915.974	1.093.373	847.121	286.481	1.041.183	572.678	1.010.967	863.834	826.957
<i>Centro</i>	1.832.478	6.157.757	1.140.481	893.100	2.856.422	2.900.399	1.198.469	1.138.766	1.502.879	1.552.513	1.218.046	721.657	2.440.814
<i>Mezzogiorno</i>	1.464.534	4.354.936	1.671.196	3.101.951	4.765.222	2.629.823	1.873.533	2.100.131	1.802.613	1.174.439	2.840.460	1.760.142	466.395

Area Geografica	variazioni tendenziali (valori %)												
	giugno 17 / giugno 16	luglio 17 / luglio 16	agosto 17 / agosto 16	settembre 17 / settembre 16	ottobre 17 / ottobre 16	novembre 17 / novembre 16	dicembre 17 / dicembre 16	gennaio 18 / gennaio 17	febbraio 18 / febbraio 17	marzo 18 / marzo 17	aprile 18 / aprile 17	maggio 18 / maggio 17	giugno 18 / giugno 17
ITALIA	-61,6%	22,8%	-46,3%	-62,4%	-19,8%	-26,2%	-40,9%	-55,9%	-46,6%	-31,6%	-24,6%	-16,1%	-29,6%
<i>Nord Ovest</i>	-39,6%	-22,6%	-47,8%	-65,7%	-6,3%	-9,5%	-69,8%	-60,2%	1,2%	-17,0%	-25,4%	0,6%	-13,6%
<i>Nord Est</i>	5,8%	-10,9%	-72,0%	-78,1%	-69,3%	-73,2%	-59,3%	-75,4%	-67,1%	-56,0%	-64,5%	-54,6%	-65,3%
<i>Centro</i>	-40,0%	81,3%	-39,3%	-85,6%	49,8%	-33,9%	-13,5%	-52,8%	-61,8%	17,2%	-54,1%	-20,9%	33,2%
<i>Mezzogiorno</i>	-86,7%	108,4%	21,6%	13,5%	-24,9%	76,3%	32,3%	-46,3%	-18,7%	-59,0%	134,6%	-13,5%	-68,2%

Area Geografica	variazioni congiunturali (valori %)												
	giugno 17 / maggio 17	luglio 17 / giugno 17	agosto 17 / luglio 17	settembre 17 / agosto 17	ottobre 17 / settembre 17	novembre 17 / ottobre 17	dicembre 17 / novembre 17	gennaio 18 / dicembre 17	febbraio 18 / gennaio 18	marzo 18 / febbraio 18	aprile 18 / marzo 18	maggio 18 / aprile 18	giugno 18 / maggio 18
ITALIA	-20,7%	148,7%	-70,6%	15,0%	92,2%	-10,5%	-52,8%	10,9%	2,2%	4,1%	3,8%	26,3%	-33,5%
<i>Nord Ovest</i>	-62,5%	155,8%	-65,9%	1,7%	126,9%	20,5%	-72,7%	87,0%	-34,6%	96,9%	-59,4%	315,7%	-67,8%
<i>Nord Est</i>	25,0%	46,6%	-68,0%	-36,4%	29,0%	19,4%	-22,5%	-66,2%	263,4%	-45,0%	76,5%	-14,6%	-4,3%
<i>Centro</i>	100,9%	236,0%	-81,5%	-21,7%	219,8%	1,5%	-58,7%	-5,0%	32,0%	3,3%	-21,5%	-40,8%	238,2%
<i>Mezzogiorno</i>	-28,0%	197,4%	-61,6%	85,6%	53,6%	-44,8%	-28,8%	12,1%	-14,2%	-34,8%	141,9%	-38,0%	-73,5%

ORE AUTORIZZATE PER TRATTAMENTI DI INTEGRAZIONE SALARIALE

6 - Serie storica mensile delle ore di CIG in Deroga (CIGD) per area geografica nei mesi sottoindicati

Area Geografica	ore autorizzate (valori assoluti)												
	giugno 17	luglio 17	agosto 17	settembre 17	ottobre 17	novembre 17	dicembre 17	gennaio 18	febbraio 18	marzo 18	aprile 18	maggio 18	giugno 18
ITALIA	3.193.717	2.541.967	1.708.970	2.384.340	1.268.798	894.995	604.757	456.882	758.172	377.624	308.313	218.026	114.456
<i>Nord Ovest</i>	375.236	838.315	499.808	119.964	526.417	116.269	16.848	1.256	6.854	14.631	113.507	10.405	480
<i>Nord Est</i>	694.799	788.536	399.176	365.195	73.017	112.540	71.957	1.199	109.533	22.921	6.990	1.657	3.676
<i>Centro</i>	1.005.876	187.736	303.797	153.885	354.787	260.828	233.667	310.861	47.553	180.036	74.656	88.810	60.494
<i>Mezzogiorno</i>	1.117.806	727.380	506.189	1.745.296	314.577	405.358	282.285	143.566	594.232	160.036	113.160	117.154	49.806

Area Geografica	variazioni tendenziali (valori %)												
	giugno 17 / giugno 16	luglio 17 / luglio 16	agosto 17 / agosto 16	settembre 17 / settembre 16	ottobre 17 / ottobre 16	novembre 17 / novembre 16	dicembre 17 / dicembre 16	gennaio 18 / gennaio 17	febbraio 18 / febbraio 17	marzo 18 / marzo 17	aprile 18 / aprile 17	maggio 18 / maggio 17	giugno 18 / giugno 17
ITALIA	-20,1%	-57,8%	-63,0%	-56,5%	-58,0%	-77,1%	-90,7%	-88,3%	-79,9%	-94,2%	-84,5%	-84,2%	-96,4%
<i>Nord Ovest</i>	-79,1%	-46,5%	-43,0%	-87,4%	-26,7%	-82,7%	-98,8%	-99,7%	-99,1%	-98,7%	-84,2%	-94,6%	-99,9%
<i>Nord Est</i>	23,7%	-26,7%	-64,3%	-67,5%	-84,5%	-87,4%	-89,4%	-99,8%	-77,7%	-98,2%	-96,5%	-99,7%	-99,5%
<i>Centro</i>	29,4%	-91,5%	-78,1%	-92,7%	-53,6%	-77,8%	-64,9%	-82,7%	-94,9%	-92,3%	-91,0%	-71,4%	-94,0%
<i>Mezzogiorno</i>	29,6%	-38,2%	-59,1%	33,2%	-70,5%	-65,3%	-92,3%	-87,1%	-62,4%	-91,1%	-53,3%	-56,0%	-95,5%

Area Geografica	variazioni congiunturali (valori %)												
	giugno 17 / maggio 17	luglio 17 / giugno 17	agosto 17 / luglio 17	settembre 17 / agosto 17	ottobre 17 / settembre 17	novembre 17 / ottobre 17	dicembre 17 / novembre 17	gennaio 18 / dicembre 17	febbraio 18 / gennaio 18	marzo 18 / febbraio 18	aprile 18 / marzo 18	maggio 18 / aprile 18	giugno 18 / maggio 18
ITALIA	131,3%	-20,4%	-32,8%	39,5%	-46,8%	-29,5%	-32,4%	-24,5%	65,9%	-50,2%	-18,4%	-29,3%	-47,5%
<i>Nord Ovest</i>	93,6%	123,4%	-40,4%	-76,0%	338,8%	-77,9%	-85,5%	-92,5%	445,7%	113,5%	675,8%	-90,8%	-95,4%
<i>Nord Est</i>	13,8%	13,5%	-49,4%	-8,5%	-80,0%	54,1%	-36,1%	-98,3%	9035,4%	-79,1%	-69,5%	-76,3%	121,8%
<i>Centro</i>	224,3%	-81,3%	61,8%	-49,3%	130,6%	-26,5%	-10,4%	33,0%	-84,7%	278,6%	-58,5%	19,0%	-31,9%
<i>Mezzogiorno</i>	319,5%	-34,9%	-30,4%	244,8%	-82,0%	28,9%	-30,4%	-49,1%	313,9%	-73,1%	-29,3%	3,5%	-57,5%

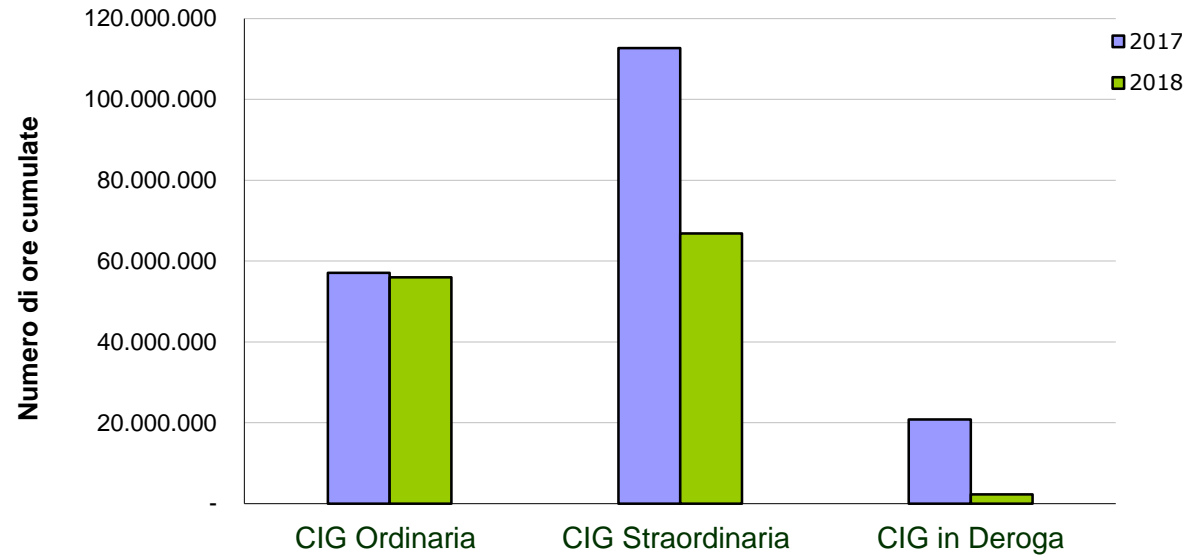
ORE AUTORIZZATE PER TRATTAMENTI DI INTEGRAZIONE SALARIALE

7 - Numero ore per tipologia d'intervento e qualifica del lavoratore nel mese e nel periodo sottoindicato

TIPO DI INTERVENTO Qualifica del lavoratore	GIUGNO			Valori cumulati GENNAIO - GIUGNO		
	giugno 18 / giugno 17					gen-giu 2018 / gen-giu 2017
	2017	2018	Variazione %	2017	2018	Variazione %
CIG Ordinaria	10.160.865	9.807.557	-3,48%	57.066.154	55.996.666	-1,87%
Operai	8.528.357	8.031.137	-5,83%	47.961.341	47.913.893	-0,10%
Impiegati	1.632.508	1.776.420	8,82%	9.104.813	8.082.773	-11,23%
CIG Straordinaria	13.633.889	9.623.111	-29,42%	112.643.237	66.785.222	-40,71%
Operai	9.388.255	6.229.401	-33,65%	75.745.626	38.144.867	-49,64%
Impiegati	4.245.634	3.393.710	-20,07%	36.897.611	28.640.355	-22,38%
CIG in Deroga	3.193.717	114.456	-96,42%	20.787.908	2.233.473	-89,26%
Operai	2.341.034	96.957	-95,86%	16.120.312	1.145.183	-92,90%
Impiegati	852.683	17.499	-97,95%	4.667.596	1.088.290	-76,68%
TOTALE	26.988.471	19.545.124	-27,58%	190.497.299	125.015.361	-34,37%
Operai	20.257.646	14.357.495	-29,13%	139.827.279	87.203.943	-37,63%
Impiegati	6.730.825	5.187.629	-22,93%	50.670.020	37.811.418	-25,38%

ORE AUTORIZZATE PER TRATTAMENTI DI INTEGRAZIONE SALARIALE

Confronto per tipologia di intervento tra i periodi
Gennaio-Giugno 2017 e Gennaio-Giugno 2018



INPS - Coordinamento Generale Statistico Attuariale

ORE AUTORIZZATE PER TRATTAMENTI DI INTEGRAZIONE SALARIALE

8 - Numero ore per tipologia d'intervento e ramo di attività, nel mese e nel periodo sottoindicato

TIPO DI INTERVENTO Rami di attività	GIUGNO		giugno 18 / giugno 17	Valori cumulati GENNAIO - GIUGNO		gen-giu 2018 / gen-giu 2017
	2017	2018	Variazione %	2017	2018	Variazione %
CIG Ordinaria	10.160.865	9.807.557	-3,48%	57.066.154	55.996.666	-1,87%
Industria	7.058.320	6.819.125	-3,39%	41.225.578	36.759.152	-10,83%
Edilizia	3.102.545	2.988.432	-3,68%	15.840.576	19.237.514	21,44%
CIG Straordinaria	13.633.889	9.623.111	-29,42%	112.643.237	66.785.222	-40,71%
Industria	11.958.393	9.229.697	-22,82%	93.917.958	53.404.569	-43,14%
Edilizia	385.457	68.019	-82,35%	3.335.893	1.511.615	-54,69%
Artigianato	-	-	-	-	20.157	-
Commercio	1.290.039	325.395	-74,78%	15.381.976	11.848.881	-22,97%
Rami vari*	-	-	-	7.410	-	-
CIG in Deroga	3.193.717	114.456	-96,42%	20.787.908	2.233.473	-89,26%
Industria	1.229.907	53.646	-95,64%	5.915.018	901.748	-84,75%
Edilizia	78.310	3.264	-95,83%	908.532	48.354	-94,68%
Artigianato	752.893	38.659	-94,87%	6.004.132	208.420	-96,53%
Commercio	1.107.089	18.731	-98,31%	7.766.291	1.060.220	-86,35%
Rami vari*	25.518	156	-99,39%	193.935	14.731	-92,40%
TOTALE	26.988.471	19.545.124	-27,58%	190.497.299	125.015.361	-34,37%
Industria	20.246.620	16.102.468	-20,47%	141.058.554	91.065.469	-35,44%
Edilizia	3.566.312	3.059.715	-14,21%	20.085.001	20.797.483	3,55%
Artigianato	752.893	38.659	-94,87%	6.004.132	228.577	-96,19%
Commercio	2.397.128	344.126	-85,64%	23.148.267	12.909.101	-44,23%
Rami vari*	25.518	156	-99,39%	201.345	14.731	-92,68%

* Credito, Enti Pubblici, Agricoltura, ecc.

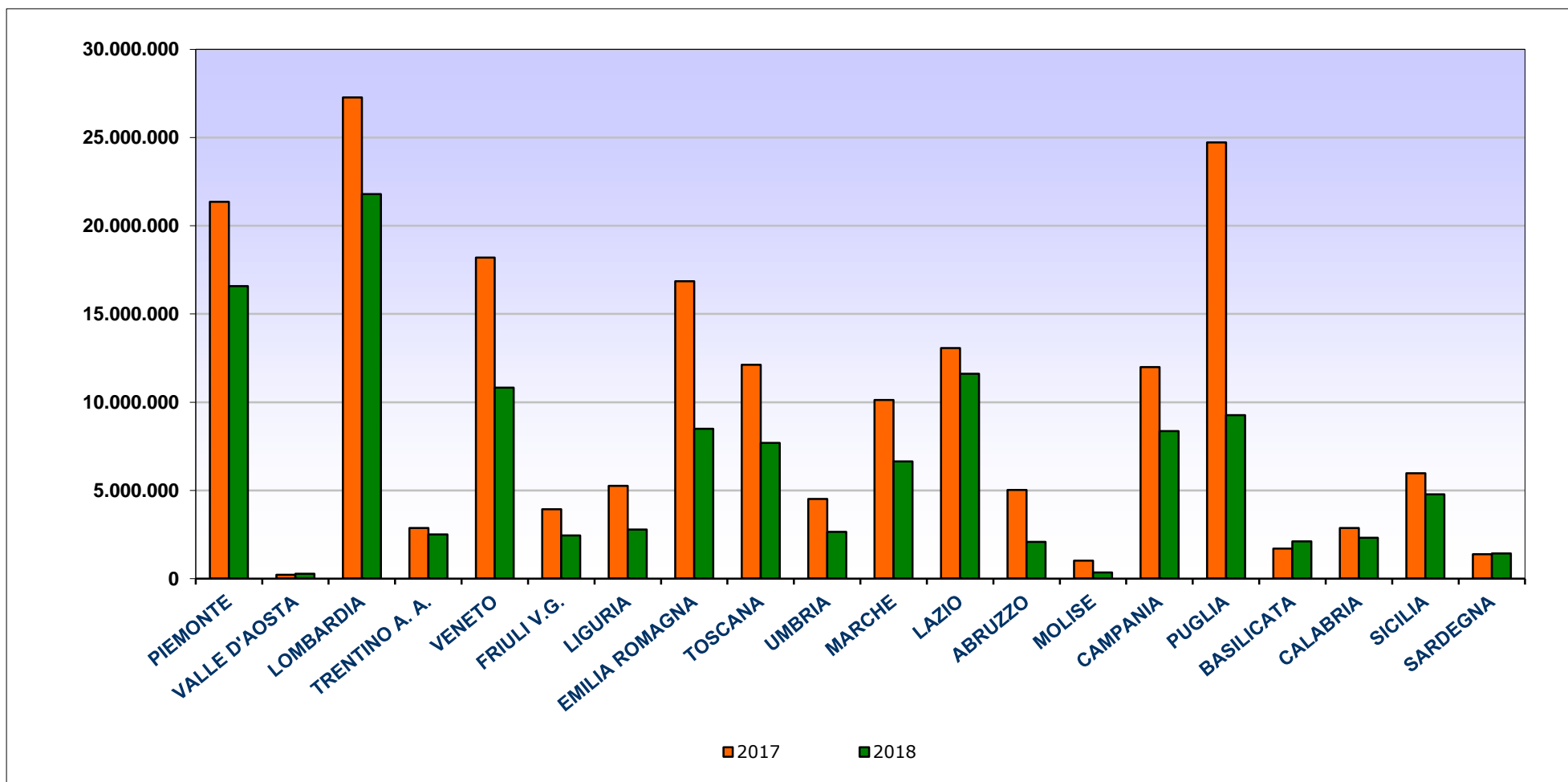
ORE AUTORIZZATE PER TRATTAMENTI DI INTEGRAZIONE SALARIALE

9 - Numero ore TOTALI per regione e area geografica nel mese e nel periodo sottoindicato

REGIONE	GIUGNO		giugno 18 / giugno 17	Valori cumulati GENNAIO - GIUGNO		gen-giu 2018 / gen-giu 2017
	2017	2018	Variazione %	2017	2018	Variazione %
PIEMONTE	2.222.316	2.513.325	13,09%	21.350.845	16.573.230	-22,38%
VALLE D'AOSTA	26.751	13.510	-49,50%	224.360	281.341	25,40%
LOMBARDIA	5.086.977	3.528.485	-30,64%	27.262.144	21.787.338	-20,08%
TRENTINO A. A.	551.624	308.601	-44,06%	2.873.190	2.504.504	-12,83%
VENETO	3.713.040	1.825.026	-50,85%	18.189.102	10.828.516	-40,47%
FRIULI V.G.	1.123.947	1.010.896	-10,06%	3.934.895	2.449.294	-37,75%
LIGURIA	422.306	628.572	48,84%	5.268.472	2.792.296	-47,00%
EMILIA ROMAGNA	1.978.946	1.154.580	-41,66%	16.851.743	8.492.347	-49,61%
TOSCANA	1.289.100	2.061.851	59,95%	12.119.295	7.689.483	-36,55%
UMBRIA	444.659	518.161	16,53%	4.516.759	2.648.178	-41,37%
MARCHE	1.539.674	362.245	-76,47%	10.124.830	6.651.684	-34,30%
LAZIO	1.919.505	2.702.338	40,78%	13.061.636	11.611.591	-11,10%
ABRUZZO	642.547	355.578	-44,66%	5.029.346	2.091.969	-58,40%
MOLISE	139.462	26.443	-81,04%	1.023.182	348.004	-65,99%
CAMPANIA	2.351.069	825.454	-64,89%	11.993.730	8.356.575	-30,33%
PUGLIA	2.021.485	963.959	-52,31%	24.719.383	9.272.567	-62,49%
BASILICATA	254.545	94.958	-62,70%	1.714.428	2.109.809	23,06%
CALABRIA	189.573	152.887	-19,35%	2.874.263	2.314.055	-19,49%
SICILIA	674.117	383.221	-43,15%	5.981.702	4.781.661	-20,06%
SARDEGNA	396.828	115.034	-71,01%	1.383.994	1.430.919	3,39%
ITALIA	26.988.471	19.545.124	-27,58%	190.497.299	125.015.361	-34,37%
<i>Nord Ovest</i>	<i>7.758.350</i>	<i>6.683.892</i>	<i>-13,85%</i>	<i>54.105.821</i>	<i>41.434.205</i>	<i>-23,42%</i>
<i>Nord Est</i>	<i>7.367.557</i>	<i>4.299.103</i>	<i>-41,65%</i>	<i>41.848.930</i>	<i>24.274.661</i>	<i>-41,99%</i>
<i>Centro</i>	<i>5.192.938</i>	<i>5.644.595</i>	<i>8,70%</i>	<i>39.822.520</i>	<i>28.600.936</i>	<i>-28,18%</i>
<i>Mezzogiorno</i>	<i>6.669.626</i>	<i>2.917.534</i>	<i>-56,26%</i>	<i>54.720.028</i>	<i>30.705.559</i>	<i>-43,89%</i>

ORE AUTORIZZATE PER TRATTAMENTI DI INTEGRAZIONE SALARIALE

Numero delle ore autorizzate per regione nei periodi Gennaio-Giugno 2017 e Gennaio-Giugno 2018



ORE AUTORIZZATE PER TRATTAMENTI DI INTEGRAZIONE SALARIALE

10 - Numero ore di CIG Ordinaria (CIGO) per regione e area geografica nel mese e nel periodo sottoindicato

REGIONE	GIUGNO		giugno 18 / giugno 17	Valori cumulati GENNAIO - GIUGNO		gen-giu 2018 / gen-giu 2017
	2017	2018	Variazione %	2017	2018	Variazione %
PIEMONTE	1.052.199	1.711.628	62,67%	7.304.730	7.866.798	7,69%
VALLE D'AOSTA	22.977	13.510	-41,20%	217.921	265.719	21,93%
LOMBARDIA	2.785.100	1.343.039	-51,78%	11.829.560	9.500.680	-19,69%
TRENTINO A. A.	464.191	308.601	-33,52%	1.935.352	2.272.982	17,45%
VENETO	731.170	1.403.627	91,97%	6.243.420	6.705.873	7,41%
FRIULI V.G.	325.342	414.667	27,46%	1.437.403	1.200.781	-16,46%
LIGURIA	233.715	63.622	-72,78%	871.156	814.095	-6,55%
EMILIA ROMAGNA	668.581	659.768	-1,32%	5.269.548	3.989.386	-24,29%
TOSCANA	432.617	428.361	-0,98%	2.702.360	2.812.953	4,09%
UMBRIA	319.778	211.329	-33,91%	1.332.040	1.607.791	20,70%
MARCHE	464.228	316.896	-31,74%	3.304.086	2.949.284	-10,74%
LAZIO	579.688	871.444	50,33%	3.381.487	3.603.615	6,57%
ABRUZZO	347.414	233.491	-32,79%	1.768.293	1.082.332	-38,79%
MOLISE	31.512	26.443	-16,09%	200.649	267.478	33,31%
CAMPANIA	445.261	538.561	20,95%	2.587.115	3.418.956	32,15%
PUGLIA	785.944	821.536	4,53%	3.670.799	3.459.019	-5,77%
BASILICATA	100.237	94.958	-5,27%	643.115	1.526.490	137,36%
CALABRIA	106.959	53.264	-50,20%	555.382	642.600	15,70%
SICILIA	123.105	198.184	60,99%	1.421.910	1.632.190	14,79%
SARDEGNA	140.847	94.628	-32,82%	389.828	377.644	-3,13%
ITALIA	10.160.865	9.807.557	-3,48%	57.066.154	55.996.666	-1,87%
<i>Nord Ovest</i>	<i>4.093.991</i>	<i>3.131.799</i>	<i>-23,50%</i>	<i>20.223.367</i>	<i>18.447.292</i>	<i>-8,78%</i>
<i>Nord Est</i>	<i>2.189.284</i>	<i>2.786.663</i>	<i>27,29%</i>	<i>14.885.723</i>	<i>14.169.022</i>	<i>-4,81%</i>
<i>Centro</i>	<i>1.796.311</i>	<i>1.828.030</i>	<i>1,77%</i>	<i>10.719.973</i>	<i>10.973.643</i>	<i>2,37%</i>
<i>Mezzogiorno</i>	<i>2.081.279</i>	<i>2.061.065</i>	<i>-0,97%</i>	<i>11.237.091</i>	<i>12.406.709</i>	<i>10,41%</i>

ORE AUTORIZZATE PER TRATTAMENTI DI INTEGRAZIONE SALARIALE

11 - Numero ore di CIG Straordinaria (CIGS) per regione e area geografica nel mese e nel periodo sottoindicato

REGIONE	GIUGNO		giugno 18 / giugno 17	Valori cumulati GENNAIO - GIUGNO		gen-giu 2018 / gen-giu 2017
	2017	2018	Variazione %	2017	2018	Variazione %
PIEMONTE	1.169.949	801.697	-31,48%	13.633.152	8.696.046	-36,21%
VALLE D'AOSTA	2.454	-	-	2.454	15.622	536,59%
LOMBARDIA	1.983.307	2.185.446	10,19%	12.580.566	12.172.223	-3,25%
TRENTINO A. A.	87.433	-	-	866.022	231.216	-73,30%
VENETO	2.331.102	421.399	-81,92%	10.075.718	4.115.616	-59,15%
FRIULI V.G.	798.473	596.229	-25,33%	2.154.254	1.236.599	-42,60%
LIGURIA	133.413	564.470	323,10%	4.048.358	1.955.889	-51,69%
EMILIA ROMAGNA	1.266.466	491.136	-61,22%	10.032.635	4.376.232	-56,38%
TOSCANA	737.352	1.586.850	115,21%	8.297.341	4.614.729	-44,38%
UMBRIA	120.957	306.832	153,67%	1.989.820	1.030.815	-48,20%
MARCHE	789.776	40.525	-94,87%	4.581.894	3.536.045	-22,83%
LAZIO	742.666	1.821.864	145,31%	7.017.735	7.683.294	9,48%
ABRUZZO	246.198	122.087	-50,41%	2.988.960	804.428	-73,09%
MOLISE	107.950	-	-	756.797	79.188	-89,54%
CAMPANIA	1.817.018	286.893	-84,21%	7.672.685	4.861.547	-36,64%
PUGLIA	611.500	113.489	-81,44%	18.579.586	5.447.071	-70,68%
BASILICATA	137.534	-	-	782.388	577.767	-26,15%
CALABRIA	57.511	99.623	73,22%	1.976.468	1.617.511	-18,16%
SICILIA	314.878	164.165	-47,86%	3.849.302	2.702.140	-29,80%
SARDEGNA	177.952	20.406	-88,53%	757.102	1.031.244	36,21%
ITALIA	13.633.889	9.623.111	-29,42%	112.643.237	66.785.222	-40,71%
<i>Nord Ovest</i>	<i>3.289.123</i>	<i>3.551.613</i>	<i>7,98%</i>	<i>30.264.530</i>	<i>22.839.780</i>	<i>-24,53%</i>
<i>Nord Est</i>	<i>4.483.474</i>	<i>1.508.764</i>	<i>-66,35%</i>	<i>23.128.629</i>	<i>9.959.663</i>	<i>-56,94%</i>
<i>Centro</i>	<i>2.390.751</i>	<i>3.756.071</i>	<i>57,11%</i>	<i>21.886.790</i>	<i>16.864.883</i>	<i>-22,94%</i>
<i>Mezzogiorno</i>	<i>3.470.541</i>	<i>806.663</i>	<i>-76,76%</i>	<i>37.363.288</i>	<i>17.120.896</i>	<i>-54,18%</i>

ORE AUTORIZZATE PER TRATTAMENTI DI INTEGRAZIONE SALARIALE

11 bis - Numero ore di CIGS per solidarietà per regione e area geografica nel mese e nel periodo sottoindicato

REGIONE	GIUGNO		giugno 18 / giugno 17	Valori cumulati GENNAIO - GIUGNO		gen-giu 2018 / gen-giu 2017
	2017	2018	Variazione %	2017	2018	Variazione %
PIEMONTE	328.556	381.280	16,05%	8.817.143	4.810.532	-45,44%
VALLE D'AOSTA	2.454	-	-	2.454	5.286	115,40%
LOMBARDIA	1.209.078	528.137	-56,32%	7.782.445	7.251.575	-6,82%
TRENTINO A. A.	-	-	-	597.550	154.654	-74,12%
VENETO	1.795.090	12.870	-99,28%	7.086.804	1.316.321	-81,43%
FRIULI V.G.	111.992	354.668	216,69%	878.511	808.133	-8,01%
LIGURIA	96.463	503.838	422,31%	342.487	744.173	117,29%
EMILIA ROMAGNA	474.182	459.419	-3,11%	4.197.868	2.322.992	-44,66%
TOSCANA	636.199	1.496.158	135,17%	5.717.173	2.783.757	-51,31%
UMBRIA	120.957	-	-	930.608	118.201	-87,30%
MARCHE	542.256	15.270	-97,18%	3.254.632	2.782.758	-14,50%
LAZIO	533.066	929.386	74,35%	3.163.133	2.889.959	-8,64%
ABRUZZO	246.198	77.721	-68,43%	2.474.695	513.915	-79,23%
MOLISE	107.950	-	-	128.637	79.188	-38,44%
CAMPANIA	208.888	271.075	29,77%	3.749.791	3.938.509	5,03%
PUGLIA	420.633	13.328	-96,83%	3.914.724	1.843.289	-52,91%
BASILICATA	117.966	-	-	662.669	393.567	-40,61%
CALABRIA	57.003	13.794	-75,80%	716.990	880.297	22,78%
SICILIA	288.104	79.338	-72,46%	1.811.057	1.829.709	1,03%
SARDEGNA	17.792	11.139	-37,39%	245.124	665.706	171,58%
ITALIA	7.314.827	5.147.421	-29,63%	56.474.495	36.132.521	-36,02%
<i>Nord Ovest</i>	<i>1.636.551</i>	<i>1.413.255</i>	<i>-13,64%</i>	<i>16.944.529</i>	<i>12.811.566</i>	<i>-24,39%</i>
<i>Nord Est</i>	<i>2.381.264</i>	<i>826.957</i>	<i>-65,27%</i>	<i>12.760.733</i>	<i>4.602.100</i>	<i>-63,94%</i>
<i>Centro</i>	<i>1.832.478</i>	<i>2.440.814</i>	<i>33,20%</i>	<i>13.065.546</i>	<i>8.574.675</i>	<i>-34,37%</i>
<i>Mezzogiorno</i>	<i>1.464.534</i>	<i>466.395</i>	<i>-68,15%</i>	<i>13.703.687</i>	<i>10.144.180</i>	<i>-25,97%</i>

ORE AUTORIZZATE PER TRATTAMENTI DI INTEGRAZIONE SALARIALE

12 - Numero ore di CIG in Deroga (CIGD) per regione e area geografica nel mese e nel periodo sottoindicato

REGIONE	GIUGNO			Valori cumulati GENNAIO - GIUGNO		gen-giu 2018 / gen-giu 2017
	2017	2018	giugno 18 / giugno 17	2017	2018	
			Variazione %			Variazione %
PIEMONTE	168	-	-	412.963	10.386	-97,49%
VALLE D'AOSTA	1.320	-	-	3.985	-	-
LOMBARDIA	318.570	-	-	2.852.018	114.435	-95,99%
TRENTINO A. A.	-	-	-	71.816	306	-99,57%
VENETO	650.768	-	-	1.869.964	7.027	-99,62%
FRIULI V.G.	132	-	-	343.238	11.914	-96,53%
LIGURIA	55.178	480	-99,13%	348.958	22.312	-93,61%
EMILIA ROMAGNA	43.899	3.676	-91,63%	1.549.560	126.729	-91,82%
TOSCANA	119.131	46.640	-60,85%	1.119.594	261.801	-76,62%
UMBRIA	3.924	-	-	1.194.899	9.572	-99,20%
MARCHE	285.670	4.824	-98,31%	2.238.850	166.355	-92,57%
LAZIO	597.151	9.030	-98,49%	2.662.414	324.682	-87,80%
ABRUZZO	48.935	-	-	272.093	205.209	-24,58%
MOLISE	-	-	-	65.736	1.338	-97,96%
CAMPANIA	88.790	-	-	1.733.930	76.072	-95,61%
PUGLIA	624.041	28.934	-95,36%	2.468.998	366.477	-85,16%
BASILICATA	16.774	-	-	288.925	5.552	-98,08%
CALABRIA	25.103	-	-	342.413	53.944	-84,25%
SICILIA	236.134	20.872	-91,16%	710.490	447.331	-37,04%
SARDEGNA	78.029	-	-	237.064	22.031	-90,71%
ITALIA	3.193.717	114.456	-96,42%	20.787.908	2.233.473	-89,26%
<i>Nord Ovest</i>	<i>375.236</i>	<i>480</i>	<i>-99,87%</i>	<i>3.617.924</i>	<i>147.133</i>	<i>-95,93%</i>
<i>Nord Est</i>	<i>694.799</i>	<i>3.676</i>	<i>-99,47%</i>	<i>3.834.578</i>	<i>145.976</i>	<i>-96,19%</i>
<i>Centro</i>	<i>1.005.876</i>	<i>60.494</i>	<i>-93,99%</i>	<i>7.215.757</i>	<i>762.410</i>	<i>-89,43%</i>
<i>Mezzogiorno</i>	<i>1.117.806</i>	<i>49.806</i>	<i>-95,54%</i>	<i>6.119.649</i>	<i>1.177.954</i>	<i>-80,75%</i>

Prestazioni di disoccupazione e mobilità

Cenni normativi

La **NASpi** è una prestazione economica che sostituisce l'indennità di disoccupazione denominata Assicurazione Sociale per l'Impiego (ASpi). È una prestazione erogata a favore dei lavoratori dipendenti che abbiano perduto involontariamente l'occupazione, per gli eventi di disoccupazione che si verificano dal 1° maggio 2015.

Sono coperti da tutela tutti i lavoratori dipendenti ad eccezione degli operai agricoli (coperti da specifica tutela) e i lavoratori a tempo indeterminato della pubblica amministrazione. Il lavoratore che perde involontariamente il lavoro può beneficiare della prestazione se, in stato di disoccupazione, può far valere almeno 13 settimane di contribuzione nei quattro anni precedenti l'inizio del periodo di disoccupazione e almeno trenta giornate di lavoro effettivo nei dodici mesi che precedono l'inizio del periodo di disoccupazione.

La prestazione prevede una durata pari alla metà delle settimane di contribuzione contro la disoccupazione nei quattro anni precedenti l'inizio del periodo di disoccupazione non considerando i periodi di contribuzione che hanno già dato luogo a prestazioni di disoccupazione precedenti. La durata massima è di 24 mesi.

La **mobilità** è un intervento a sostegno di particolari categorie di lavoratori licenziati da aziende in difficoltà che garantisce al lavoratore un' indennità sostitutiva della retribuzione e ne favorisce il reinserimento nel mondo del lavoro. L'indennità spetta ai lavoratori a tempo indeterminato con qualifica di operaio, impiegato o quadro, licenziati, collocati in mobilità e iscritti nelle relative liste, in possesso di un'anzianità aziendale di almeno 12 mesi, di cui almeno sei di effettivo lavoro.

La prestazione riguarda i lavoratori delle seguenti tipologie di imprese:

- imprese industriali che hanno impiegato mediamente più di 15 dipendenti nell'ultimo semestre;
- imprese commerciali che hanno impiegato mediamente più di 200 dipendenti nell'ultimo semestre;
- cooperative che rientrano nell'ambito della disciplina della mobilità, che hanno impiegato mediamente più di 15 dipendenti nell'ultimo semestre;
- imprese artigiane dell'indotto, nel solo caso in cui anche l'azienda committente ha fatto ricorso alla mobilità;
- aziende commerciali che hanno impiegato mediamente tra 50 e 200 dipendenti nell'ultimo semestre;
- agenzie di viaggio e turismo che hanno impiegato mediamente più di 50 dipendenti nell'ultimo semestre;
- imprese di vigilanza che hanno impiegato mediamente più di 15 dipendenti nell'ultimo semestre.

Dal 01.01.2005 al personale, anche viaggiante, dei vettori aerei e delle società da questi derivanti, indipendentemente dal limite numerico dei dipendenti occupati nell'ultimo semestre.

La **DIS COLL** è una prestazione di sostegno al reddito dei collaboratori coordinati e continuativi, anche a progetto, iscritti in via esclusiva alla Gestione separata presso l'INPS, che abbiano perduto involontariamente la propria occupazione. Nata in via sperimentale nel 2015 in sostituzione dell'indennità "una tantum", la DIS COLL, dopo essere stata riconfermata negli anni successivi, è diventata una prestazione strutturale con la Legge n.81 del 22 maggio 2017 art.7 per gli eventi di disoccupazione verificatisi a decorrere dal 1° luglio 2017. Quest'ultimo provvedimento normativo ha introdotto il finanziamento della prestazione con un'aliquota contributiva aggiuntiva, pari allo 0,51 per cento, a carico, oltre che delle categorie aventi diritto alla prestazione, anche degli amministratori e dei sindaci, iscritti in via esclusiva alla Gestione separata presso l'INPS. La DIS-COLL è corrisposta mensilmente per un numero di mesi pari alla metà dei mesi di contribuzione (minimo 3) presenti nel periodo compreso tra il 1° gennaio dell'anno civile precedente l'evento di cessazione del rapporto di collaborazione e l'evento stesso e comunque può essere corrisposta per una durata massima di sei mesi.

La fruizione dell'indennità DIS-COLL non dà diritto alla contribuzione figurativa.

Prestazioni di disoccupazione

13 - Serie storica mensile delle domande presentate di disoccupazione, NASpl, ASpl, mini ASpl, mobilità e DisColl

TIPO INTERVENTO	domande presentate												
	maggio 17	giugno 17	luglio 17	agosto 17	settembre 17	ottobre 17	novembre 17	dicembre 17	gennaio 18	febbraio 18	marzo 18	aprile 18	maggio 18
Disoccupazione ordinaria e speciale edile	600	454	520	358	1.018	1.616	1.334	834	724	553	545	580	523
Mobilità	814	188	131	47	94	174	302	217	62	67	396	1.715	514
Disoccupazione ordinaria ai lavoratori sospesi													
ASPI	13	9	14	9	12	8	13	11	10	7	8	4	12
MINI ASPI	5	2	4	2	1	1	2	1	3	2	1	1	
NASPI	95.685	131.733	250.958	103.388	217.085	282.798	208.243	124.946	174.568	108.018	105.611	118.360	100.075
DisColl	1.236	2.369	4.070	2.151	1.252	1.425	2.702	1.560	1.558	2.019	1.302	1.171	1.150
TOTALE	98.353	134.755	255.697	105.955	219.462	286.022	212.596	127.569	176.925	110.666	107.863	121.831	102.274

Prestazioni di disoccupazione

14 - Serie storica mensile delle domande presentate di disoccupazione non agricola con requisiti ordinari e speciale edile, ASpl, mini ASpl, NASpl, mobilità e DisColl

Periodo gennaio 2015 - maggio 2018 (Dati provvisori definiti sulla base dei dati di archivio al 2 luglio 2018)

ANNO	Numero domande mensili												Totale gennaio-maggio	Totale annuo	
	Gennaio	Febbraio	Marzo	Aprile	Maggio	Giugno	Luglio	Agosto	Settembre	Ottobre	Novembre	Dicembre			
ANNO 2015															
Disoccupazione *	588	419	358	605	466	338	385	255	715	1.209	1.039	799	2.436	7.176	
Mobilità	15.694	7.664	6.131	5.527	5.919	6.836	7.042	3.671	5.261	5.766	6.603	18.857	40.935	94.971	
Disocc. ai lavoratori sospesi	6.841	3.612	4.612	3.963	3.139	2.109	2.685	732	2.909	113			22.167	30.715	
ASpl	143.397	92.000	91.693	102.287	40.835	5.905	1.165	400	489	348	173	177	470.212	478.869	
MINI ASpl	54.353	34.215	33.528	36.543	16.952	2.963	394	125	148	100	61	52	175.591	179.434	
NASpl**					47.465	135.285	249.022	94.139	209.674	251.115	191.022	131.311	47.465	1.309.033	
DisColl					3.126	3.569	5.508	3.284	2.412	2.070	1.781	2.063	3.126	23.813	
Totale	220.873	137.910	136.322	148.925	117.902	157.005	266.201	102.606	221.608	260.721	200.679	153.259	761.932	2.124.011	
ANNO 2016															
Disoccupazione *	581	567	472	612	515	470	445	358	692	1.408	1.306	829	2.747	8.255	
Mobilità	5.621	4.304	3.796	5.818	5.569	5.523	4.949	4.800	3.841	4.983	4.635	12.378	25.108	66.217	
Disocc. ai lavoratori sospesi													0		
ASpl	167	140	86	33	37	30	40	20	26	18	28	4	463	629	
MINI ASpl	45	48	27	7	16	3	7	5	6	8	4	1	143	177	
NASpl**	143.723	101.889	95.025	107.938	89.900	121.341	231.847	96.430	213.382	252.712	195.963	125.529	538.475	1.775.679	
DisColl	3.828	2.058	1.124	1.121	975	1.805	2.901	1.818	1.406	1.325	1.237	1.084	9.106	20.682	
Totale	153.965	109.006	100.530	115.529	97.012	129.172	240.189	103.431	219.353	260.454	203.173	139.825	576.042	1.871.639	
ANNO 2017															
Disoccupazione *	672	528	544	607	600	454	520	358	1.018	1.616	1.334	834	2.951	9.085	
Mobilità	9.044	1.826	2.567	1.730	814	188	131	47	94	174	302	217	15.981	17.134	
Disocc. ai lavoratori sospesi													0		
ASpl	22	16	16	8	13	9	14	9	12	8	13	11	75	151	
MINI ASpl	6	6	4	1	5	2	4	2	1	1	2	1	22	35	
NASpl**	155.746	103.668	110.111	102.723	95.685	131.733	250.958	103.388	217.085	282.798	208.243	124.946	567.933	1.887.084	
DisColl	1.668	800	235	564	1.236	2.369	4.070	2.151	1.252	1.425	2.702	1.560	4.503	20.032	
Totale	167.158	106.844	113.477	105.633	98.353	134.755	255.697	105.955	219.462	286.022	212.596	127.569	591.465	1.933.521	
ANNO 2018															
Disoccupazione *	724	553	545	580	523								2.925	2.925	
Mobilità	62	67	396	1.715	514								2.754	2.754	
Disocc. ai lavoratori sospesi													0		
ASpl	10	7	8	4	12								41	41	
MINI ASpl	3	2	1	1									7	7	
NASpl**	174.568	108.018	105.611	118.360	100.075								606.632	606.632	
DisColl	2.024	1.309	1.179	1.167	1.121								6.800	6.800	
Totale	177.391	109.956	107.740	121.827	102.245								619.159	619.159	
Variazione % 2017/2016															
Disoccupazione	15,7%	-6,9%	15,3%	-0,8%	16,5%	-3,4%	16,9%	0,0%	47,1%	14,8%	2,1%	0,6%	7,4%	10,1%	
Mobilità	60,9%	-57,6%	-32,4%	-70,3%	-85,4%	-96,6%	-97,4%	-99,0%	-97,6%	-96,5%	-93,5%	-98,2%	-36,4%	-74,1%	
Disocc. ai lavoratori sospesi													0		
ASpl	-86,8%	-88,6%	-81,4%	-75,8%	-64,9%	-70,0%	-65,0%	-55,0%	-53,8%	-55,6%	-53,6%	175,0%	-82,8%	-76,0%	
MINI ASpl	-86,7%	-87,5%	-85,2%	-85,7%	-68,8%	-32,3%	-42,9%	-60,0%	-83,3%	-87,5%	-50,0%	0,0%	-84,6%	-80,2%	
NASpl	8,4%	1,7%	15,9%	-4,8%	6,4%	8,6%	8,2%	7,2%	1,7%	11,9%	6,3%	-0,5%	5,5%	6,3%	
DisColl	-56,4%	-61,1%	-79,1%	-49,7%	26,8%	31,2%	40,3%	18,3%	-11,0%	7,5%	118,4%	43,9%	-50,5%	-31,4%	
Totale	8,6%	-2,0%	12,9%	-8,6%	1,4%	4,3%	6,5%	2,4%	0,0%	9,8%	4,6%	-8,8%	2,7%	3,3%	
Variazione % 2018/2017															
Disoccupazione	7,7%	4,7%	0,2%	-4,4%	-12,8%								-0,9%	-67,8%	
Mobilità	-99,3%	-96,3%	-84,6%	-0,9%	-36,9%								-82,8%	-83,9%	
Disocc. ai lavoratori sospesi													-45,3%	-72,8%	
ASpl	-54,5%	-56,3%	-50,0%	-50,0%	-7,7%								-45,3%	-72,8%	
MINI ASpl	-50,0%	-66,7%	-75,0%	0,0%									-68,2%	-80,0%	
NASpl	12,1%	4,2%	-4,1%	15,2%	4,6%								6,8%	-67,9%	
DisColl	21,3%	63,6%	401,7%	106,9%									51,0%	-66,1%	
Totale	6,1%	2,9%	-5,1%	15,3%	4,0%								4,7%	-68,0%	

INPS - Coordinamento Generale Statistico Attoriale

* Da gennaio 2013 sono entrate in vigore le nuove misure per la disoccupazione involontaria ASpl e MiniASpl pertanto le domande pervenute che si riferiscono a licenziamenti avvenuti entro il 31 dicembre 2012 continuano ad essere classificate nell'ambito della disoccupazione ordinaria, mentre per i licenziamenti avvenuti successivamente al 31 dicembre 2012 le domande pervenute sono classificate nell'ambito ASpl e Mini ASpl.

** Da maggio 2015 è entrata in vigore la "Nuova prestazione di Assicurazione Sociale per l'Impiego" (NASpl), che sostituisce le indennità di disoccupazione ASpl e mini ASpl. Pertanto le domande di prestazioni di disoccupazione involontaria che si riferiscono a rapporti di lavoro con data di cessazione entro il 30 aprile 2015 continuano ad essere classificate come ASpl o mini ASpl, mentre le domande che si riferiscono a rapporti di lavoro cessati a partire dal 1° maggio 2015 sono classificate come NASpl.

Prestazioni di disoccupazione

15 - Distribuzione regionale delle domande di prestazione NASpl

Mesi presentazione domanda: gennaio 2016-maggio 2018 (dati provvisori definiti sulla base dei dati di archivio al 2 luglio 2018)

REGIONE	Domande presentate da gennaio a dicembre 2016	Domande presentate da gennaio a dicembre 2017	Domande presentate da gennaio a maggio 2018
Piemonte	95.819	103.564	41.154
Valle d'Aosta	6.377	6.740	2.854
Liguria	47.903	50.054	14.491
Lombardia	219.336	233.254	87.812
Trentino-Alto Adige	61.600	65.935	23.986
Veneto	137.790	146.175	44.798
Friuli-Venezia Giulia	32.381	35.142	11.672
Emilia-Romagna	140.659	149.631	45.130
Toscana	117.255	126.857	36.232
Umbria	22.484	23.660	8.479
Marche	49.485	52.349	15.872
Lazio	141.282	153.202	54.327
Abruzzo	49.049	51.861	16.417
Molise	9.709	10.165	3.510
Campania	193.909	205.107	61.510
Puglia	131.557	138.605	42.520
Basilicata	20.510	20.684	6.477
Calabria	63.986	67.584	19.730
Sicilia	154.101	161.585	49.797
Sardegna	80.487	84.930	19.864
ITALIA	1.775.679	1.887.084	606.632
NORD OVEST	369.435	393.612	146.311
NORD EST	372.430	396.883	125.586
CENTRO	330.506	356.068	114.910
MEZZOGIORNO	703.308	740.521	219.825

Prestazioni di disoccupazione

16 - Serie storica mensile dei beneficiari di disoccupazione non agricola con requisiti ordinari e speciale edile, ASpl, mini ASpl, NASpl, mobilità e DisCol e beneficiari complessivi annui di disoccupazione agricola

Periodo gennaio 2015 - febbraio 2018 (Dati provvisori definiti sulla base dei dati di archivio al 2 luglio 2018)

ANNO	Numero beneficiari mensili *												Beneficiari di Disoccupazione agricola**			
	Gennaio	Febbraio	Marzo	Aprile	Maggio	Giugno	Luglio	Agosto	Settembre	Ottobre	Novembre	Dicembre	Media gennaio-febbraio	Media annua		
ANNO 2015																
Disoccupazione	2.601	2.516	2.355	2.165	1.739	1.429	1.327	1.295	1.681	2.217	2.526	2.684	2.559	2.045		539.889
Mobilità (esclusa deroga)	213.823	201.004	198.081	192.314	189.696	183.783	179.117	182.097	176.708	172.851	168.111	175.478	207.414	186.089		
Mobilità in deroga	17.988	15.589	15.384	15.041	14.860	13.533	9.912	9.881	8.838	8.872	8.882	9.059	16.789	12.322		
Disoccupazione ai lavoratori sospesi	5.280	6.915	6.570	5.202	4.459	3.935	3.042	2.295	2.259	740	402	145	6.098	3.437		
ASpl	727.344	700.347	698.398	654.831	593.440	502.124	414.864	370.111	334.514	289.543	262.100	231.224	712.848	481.570		
MINI ASpl	180.079	154.868	141.045	129.459	110.925	80.747	52.316	34.051	24.364	17.708	13.793	11.368	167.474	79.227		
NASpl***					36.117	150.053	372.702	455.392	571.129	651.954	774.247	826.949		479.818		
DisCol	28	276	700	1.723	2.535	4.089	7.043	8.793	8.936	7.521	6.804	6.584	152	4.586		
ANNO 2016																
Disoccupazione	2.741	2.706	2.671	2.361	1.982	1.727	1.610	1.554	1.803	2.538	2.926	3.052	2.724	2.306		534.365
Mobilità (esclusa deroga)	174.324	163.170	159.440	155.818	152.466	147.083	144.681	145.560	140.025	136.440	130.839	132.420	168.747	148.539		
Mobilità in deroga	8.746	8.685	8.686	8.638	8.566	8.733	8.647	8.325	8.208	7.979	7.702	7.497	8.716	8.368		
Disoccupazione ai lavoratori sospesi	0	0	0	0	0	0	0	0	0	0	0	0	0	0		
ASpl	186.916	138.107	105.073	81.935	67.810	53.812	42.231	35.421	30.576	27.238	22.925	20.228	162.512	67.689		
MINI ASpl	4.722	3.628	2.782	2.084	1.310	966	576	289	138	79	0	0	4.179	1.287		
NASpl***	863.842	837.064	838.167	807.167	778.449	779.215	912.160	941.588	1.036.646	1.099.546	1.140.323	1.133.963	880.463	920.886		
DisCol	7.920	7.360	6.718	6.189	5.397	5.244	5.696	5.244	4.777	3.975	3.531	3.328	7.640	5.448		
ANNO 2017																
Disoccupazione	3.081	2.984	2.934	2.727	2.141	1.774	1.675	1.578	2.111	2.739	3.038	3.100	3.033	2.490		
Mobilità (esclusa deroga)	126.637	114.471	108.505	103.364	96.684	89.291	84.455	81.387	74.992	68.390	61.317	58.554	120.554	89.004		
Mobilità in deroga	6.156	5.635	5.258	4.915	4.603	4.327	3.626	3.400	3.364	3.415	3.350	3.279	5.896	4.277		
Disoccupazione ai lavoratori sospesi	0	0	0	0	0	0	0	0	0	0	0	0	0	0		
ASpl	24.672	20.875	19.420	18.731	16.845	14.500	12.711	11.626	10.760	9.559	7.915	6.886	22.774	14.542		
MINI ASpl	0	0	0	0	0	0	0	0	0	0	0	0	0	0		
NASpl***	1.146.731	1.079.249	1.050.048	1.013.778	965.106	945.968	1.085.332	1.085.875	1.157.864	1.196.333	1.229.265	1.213.277	1.112.990	1.095.736		
DisCol	3.735	3.314	3.017	2.865	2.654	3.107	5.321	6.144	5.853	4.471	4.843	5.102	3.525	4.202		
ANNO 2018																
Disoccupazione	3.069	2.931											3.000	3.000		
Mobilità (esclusa deroga)	48.054	36.557											42.306	42.306		
Mobilità in deroga	2.850	2.670											2.760	2.760		
Disoccupazione ai lavoratori sospesi	0	0											0	0		
ASpl	6.305	4.464											5.385	5.385		
MINI ASpl	0	0											0	0		
NASpl***	1.221.712	1.107.091											1.164.402	1.164.402		
DisCol	5.669	5.390											5.530	5.530		
Variazione % 2016/2015																
Disoccupazione	5,4%	7,6%	13,4%	9,1%	14,0%	20,9%	21,3%	20,0%	7,2%	14,5%	15,8%	13,7%	6,4%	12,8%		-1,0%
Mobilità (esclusa deroga)	-18,5%	-18,8%	-19,5%	-19,0%	-19,5%	-20,0%	-19,2%	-20,1%	-20,8%	-21,1%	-22,2%	-24,5%	-18,6%	-20,2%		
Mobilità in deroga	-51,4%	-44,3%	-43,5%	-42,6%	-42,4%	-35,5%	-12,8%	-15,7%	-7,3%	-10,1%	-13,3%	-17,2%	-48,1%	-32,1%		
Disoccupazione ai lavoratori sospesi													-100,0%	-100,0%		
ASpl	-74,3%	-80,3%	-85,0%	-87,5%	-88,6%	-89,3%	-89,8%	-90,4%	-90,6%	-90,6%	-91,3%	-91,3%	-77,2%	-85,9%		
MINI ASpl	-97,4%	-97,7%	-98,0%	-98,4%	-98,6%	-98,8%	-98,9%	-99,2%	-99,6%	-99,6%	-100,0%	-100,0%	-97,5%	-98,2%		
NASpl					2055,4%	419,6%	144,7%	106,8%	81,5%	68,7%	47,3%	37,1%		93,8%		
DisCol					112,9%	28,2%	-19,1%	-40,4%	-46,5%	-47,1%	-48,1%	-49,5%		18,8%		
Variazione % 2017/2016																
Disoccupazione	12,4%	10,3%	9,8%	15,5%	8,0%	3,7%	4,0%	1,5%	17,1%	7,9%	3,8%	1,6%	11,3%	8,0%		
Mobilità (esclusa deroga)	-27,4%	-29,8%	-31,9%	-33,7%	-36,7%	-39,2%	-41,6%	-44,1%	-46,4%	-49,9%	-53,1%	-55,8%	-28,6%	-40,2%		
Mobilità in deroga	-29,6%	-35,1%	-39,5%	-43,1%	-46,3%	-50,5%	-58,1%	-59,2%	-59,0%	-57,2%	-56,5%	-56,3%	-32,4%	-48,9%		
Disoccupazione ai lavoratori sospesi																
ASpl	-86,8%	-84,9%	-81,5%	-77,1%	-75,2%	-73,1%	-69,9%	-67,2%	-64,8%	-64,9%	-65,5%	-66,0%	-86,0%	-78,5%		
MINI ASpl													-100,0%	-100,0%		
NASpl	32,7%	28,9%	26,8%	25,6%	24,0%	21,3%	16,8%	15,3%	11,7%	8,8%	7,8%	7,0%	30,9%	17,8%		
DisCol	-52,8%	-55,0%	-55,1%	-53,7%	-50,8%	-40,8%	-6,6%	17,2%	22,5%	12,5%	37,2%	53,3%	-53,9%	-22,9%		
Variazione % 2018/2017																
Disoccupazione	-0,4%	-1,8%											-1,1%	20,5%		
Mobilità (esclusa deroga)	-62,1%	-68,1%											-64,9%	-52,5%		
Mobilità in deroga	-53,7%	-52,6%											-53,2%	-35,3%		
Disoccupazione ai lavoratori sospesi																
ASpl	-74,4%	-78,6%											-76,4%	-63,0%		
MINI ASpl																
NASpl	6,5%	2,6%											4,6%	6,3%		
DisCol	51,8%	62,6%											56,9%	31,6%		

INPS - Coordinamento Generale Statistico Attuariale

* Dettaglio mensile relativo all'anno di riferimento di quanti hanno beneficiato di almeno 1 gg di mese di indennità
 ** Soggetti che hanno presentato la domanda entro il mese di marzo dell'anno di riferimento per periodi di disoccupazione dell'anno precedente.
 *** I dati sulla prestazione NASpl sono provvisori e stimati sulla base delle domande NASpl ancora in esame.

INPS - Coordinamento Generale Statistico attuariale

APPENDICE:

Aggiornamento del tasso di utilizzo del numero delle ore CIG autorizzate ("tiraggio")

CASSA INTEGRAZIONE GUADAGNI

1 - Tiraggio degli anni 2016, 2017 e 2018(Gennaio-Aprile) - Confronti per tipologia d'intervento

	CIG Ordinaria	CIG Straordinaria e in Deroga	Totale
Anno 2016			
Totale ore autorizzate nell'anno 2016 (a)	137.571.664	439.250.601	576.822.265
di cui ore utilizzate fino a Aprile 2018 (b)	60.253.879	195.461.657	255.715.536
Tiraggio anno 2016 (b)/(a)	43,8%	44,5%	44,3%
Anno 2017			
Totale ore autorizzate nell'anno 2017 (a)	104.895.870	244.160.075	349.055.945
di cui ore utilizzate fino a Aprile 2018 (b)	45.774.764	92.593.191	138.367.955
Tiraggio anno 2017 (b)/(a)	43,64%	37,92%	39,6%
Anno 2018 (Gennaio-Aprile)			
Totale ore autorizzate nell'anno 2018 (Gennaio-Aprile) (a)	35.359.634	46.232.496	81.592.130
di cui ore utilizzate fino a Aprile 2018 (b)	14.238.278	10.216.822	24.455.100
Tiraggio anno 2018 (b)/(a)	40,27%	22,10%	29,97%

CASSA INTEGRAZIONE GUADAGNI

2 - Tiraggio del periodo Gennaio-Aprile degli anni 2016, 2017 e 2018 - Confronti omogenei per tipologia d'intervento

	CIG Ordinaria	CIG Straordinaria e in Deroga	Totale
Gennaio-Aprile 2016			
Totale ore autorizzate nel periodo Gennaio-Aprile 2016 (a)	45.069.301	180.394.907	225.464.208
di cui ore utilizzate fino al mese stesso (b)	14.059.078	54.871.116	68.930.194
Tiraggio Aprile 2016 (b)/(a)	31,19%	30,42%	30,57%
Gennaio-Aprile 2017			
Totale ore autorizzate nel periodo Gennaio-Aprile 2017 (a)	36.126.418	88.283.347	124.409.765
di cui ore utilizzate fino al mese stesso (b)	13.576.170	22.867.955	36.444.125
Tiraggio Aprile 2017 (b)/(a)	37,58%	25,90%	29,29%
Gennaio-Aprile 2018			
Totale ore autorizzate nel periodo Gennaio-Aprile 2018 (a)	35.359.634	46.232.496	81.592.130
di cui ore utilizzate fino al mese stesso (b)	14.238.278	10.216.822	24.455.100
Tiraggio Aprile 2018 (b)/(a)	40,27%	22,10%	29,97%